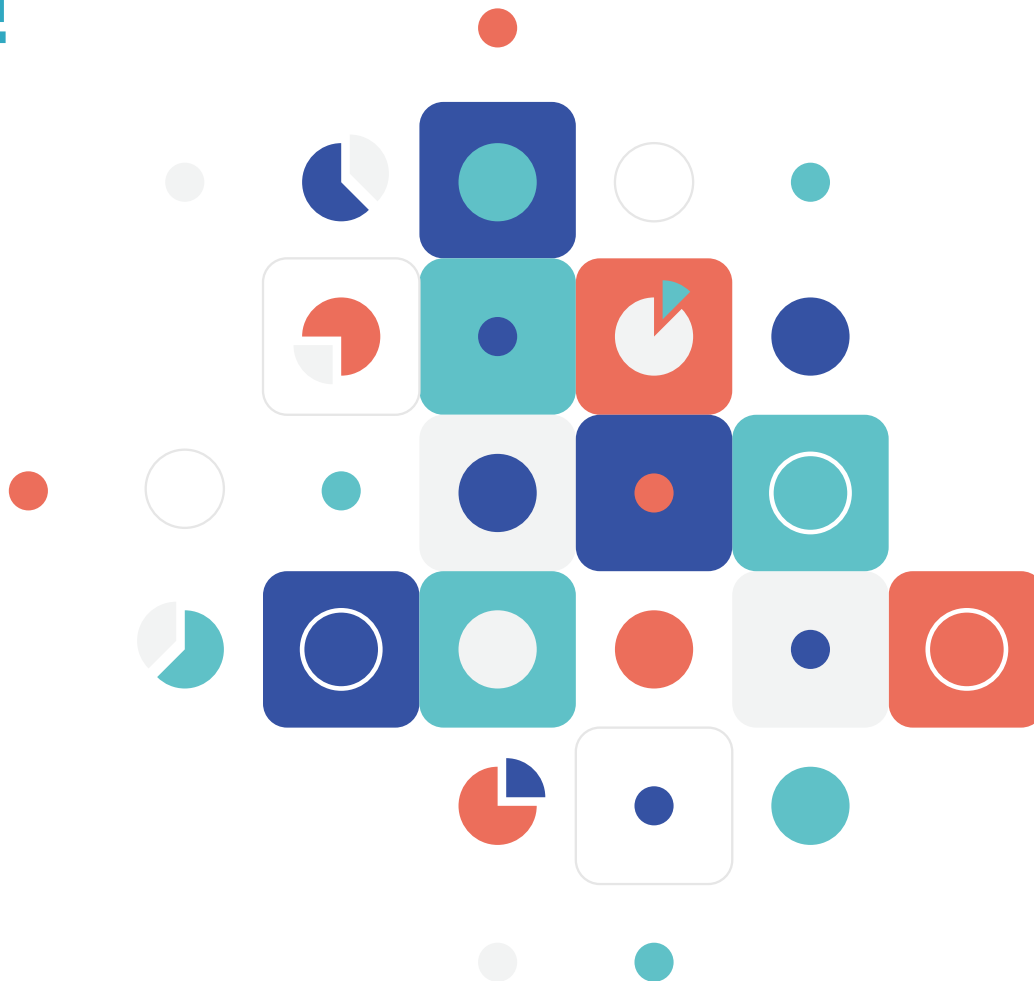


고교학점제 단계적 이행 계획에 따른

# 192학점 기반 학교교육과정 운영 방안



# 목차

<b><u>I</u></b>	<b>관련 지침 및 운영 근거</b>	<b>04</b>
	1. 2015개정 교육과정 총론	04
	2. 2025학년도 고교학점제 전면 적용을 위한 단계적 이행 계획	06
<b><u>II</u></b>	<b>192학점 기반 교육과정 운영의 실제</b>	<b>07</b>
	1. 192학점 기반 교육과정 연차별 운영 계획	07
	2. 운영 단계	08
	3. 단계별 추진 일정	09
	4. 업무 분장	10
<b><u>III</u></b>	<b>192학점 기반 교육과정 편성</b>	<b>11</b>
	1. 192학점 기반 교육과정 편성 예시	11
	2. 192학점 기반 시간표 운영 예시	14

고교학점제 단계적 이행 계획에 따른  
**192학점 기반 학교교육과정 운영 방안**

---

<b><u>IV</u></b>	<b>여유시간 운영 방안</b>	<b>16</b>
	1. 교과 연계형	17
	2. 창체 연계형	18
	3. 체육·예술 역량 지원형	19
	4. 상담 지원 및 휴식형	21
	5. 문해력 향상 지원형	22
	6. 여유시간 연간 운영 방안 예시(일반고 사례)	23
<b><u>V</u></b>	<b>Q &amp; A</b>	<b>27</b>

# I

## 관련 지침 및 운영 근거

### 01 2015개정 교육과정 총론(교육부 고시 제2022-2호, 2022.1.17.)

#### 관련 지침 및 운영 근거

##### 3. 교육과정 편성·운영 기준

##### 가. 공통 사항

가) 고등학교 교육과정의 총 이수 학점은 192학점이며 교과(군) 174학점 창의적 체험활동 18학점(306시간)으로 나누어 편성한다. <개정 2022. 1. 17.>

#### 해설(교육부 고시 제2015-74호)

고교학점제 종합 추진계획(2021.2.17.) 및 단계적 이행 계획(2021.8.23.)을 반영한 2015 개정 교육과정 일부 개정(교육부 고시 제2022-2호, 2022.1.17.)을 통해 수업일수 내 유연한 교육과정 운영을 위해 총 이수 학점을 기존 204단위에서 192학점으로 적정화하였다. 다만, 수업량이 적정화 되었더라도 학교는 학생이 3년간 192학점을 균형 있게 이수하도록 학기별 수업량을 고르게 편성하는 것을 권장한다. 수업량이 적정화됨에 따라 공강 시간, 소인수 선택과목, 학교 간 공동교육과정, 학교 밖 교육, 최소 성취수준 예방·보충지도 등 유연화된 교육과정을 운영할 수 있다.

## 교육과정 총론 개정의 취지와 운영 방향

### 배경 및 목적

- 현행 204단위 체제에서는 학생 선택형 교육과정 편성·운영에 어려움이 많고, 다과목, 다교과 지도 등으로 교사의 부담이 크므로 학생의 선택과목 개설 요구에 대한 학교의 수용에 제약이 있음
- 학생들이 진로와 적성에 필요한 과목을 선택할 수 있도록 학교의 역량을 집중하여 지원하고 책임지도를 보장할 수 있는 물리적 여건 확보
- 현행 교과 이수 단위를 180단위에서 174학점으로 적정화 할 경우 수업 시간이 감축하므로 학생들의 다양한 교육활동을 위한 학교의 지원 필요

### 운영 방향

- 192학점 적정화에 따른 여유시간 운영 방안
  - 학생 개개인의 수요를 반영한 선택 교육과정 운영 (소인수 교육과정, 학교간 공동교육과정, 학교 밖 교육과정 등)
  - 최소 성취수준 보장 지도, 기초기본 학력 지도
  - 창의적 체험활동 연계 활동, 진로·학업 설계 상담, 자기주도학습, 학교별 특색 프로그램

### 수업량 적정화에 따른 변화 예시

구분	204단위 (2023년 이전 고등학교 입학생)	192학점 (2023년 고등학교 입학생부터 적용)
주당 수업 시간	34시간	32시간
교과 수업	주당 30시간	주당 29시간
창의적 체험활동	주당 4시간	주당 3시간
7교시 기준 주당 여유시간	1시간	3시간

## 02 2025학년도 고교학점제 전면 적용을 위한 단계적 이행 계획(2021.8.23.)

●  
고등학교 학사 운영  
체제의 변화

구분	단계적 이행		전면 적용
	'22	'23~'24	'25~
수업량 기준	단위	학점	학점
1학점 수업량	50분 17(16+1)회	50분 17(16+1)회	50분 16회
총 이수학점 (이수시간)	204단위 (2,890시간)	192학점 (2,720시간)	192학점 (2,560시간)
교과·창의적 체험활동(창체) 비중	교과 180 창체 24	교과 174 창체 18	교과 174 창체 18

### 단위의 학점 전환

- '23학년도(고1)부터 수업량 기준을 단위에서 학점으로 전환하되, 1학점 수업량을 50분 기준 17회(16+1) 체제 유지
- 17회 중 1회는 주제 중심의 프로젝트 수업, 융합 수업 등으로 학교가 자율적으로 운영하도록 활용('19.12, 교육과정 일부 개정)
- 17회 중 1회는 교과 수업의 교육과정을 재구성하는 것으로 여유시간은 아님

### 수업량 적정화

- '23학년도 고1부터 고등학교의 총 이수학점을 192학점으로 적정화하여 '25년 고교학점제 전면 적용을 준비
  - 학교단위에서 총 이수학점 변화에 따른 다양한 교육과정 편성안을 모의 적용하는 등 학점제형 교육과정으로의 안정적 전환 추진
  - 수업량 감축시(204단위 → 192학점) 교과와 창의적 체험활동을 고르게 감축(4단위 → 3학점)하여, 학점제형 학사제도를 운영하는 예비 단계로 활용

●  
총 이수학점 적정화에  
따른 학교 교육과정  
편성·운영 방향(안)

- (균형 이수) 3년간 192학점을 균형 있게 취득하도록 학기별 수업량을 고르게 편성
- (학생 선택과목 유지) 학생 과목 선택권 확보를 위해 선택과목 수 축소 지양
- (효율적 시간표 운영) 소인수과목, 공동교육과정, 학교 밖 교육 등 일과 중 운영 확대
- (공강 운영 대비) 공강 발생 현황(예 : 학급별, 학생별)에 따른 공강 운영 방안 마련
  - 담당교사·장소 지정, 등교시간 등 학교 일과 준수, 홈페이지·도서관 등 공간 특성에 맞게 운영

# II

## 192학점 기반 교육과정 운영의 실제

### 01 192학점 기반 교육과정 연차별 운영 계획

연도별 전학년  
교육과정

2023학년도	1학년	2학년	3학년
교과 학점(단위)	29	30	30
창의적 체험활동	3	4	4
7교시 기준 주당 여유시간	3	1	1

2024학년도	1학년	2학년	3학년
교과 학점(단위)	29	29	30
창의적 체험활동	3	3	4
7교시 기준 주당 여유시간	3	3	1

2025학년도	1학년	2학년	3학년
교과 학점(단위)	29	29	29
창의적 체험활동	3	3	3
7교시 기준 주당 여유시간	3	3	3

고교학점제  
단계적 이행  
기간 중 연도별  
변화 내용

	2022학년도	2023학년도	2024학년도	2025학년도
단위/학점	전학년 단위제	1학년 학점제 2,3학년 단위	1,2학년 학점 3학년 단위	전학년 학점제
학기별 이수단위/ 학점	전학년 34단위	1학년 32학점 2,3학년 34단위	1,2학년 32학점 3학년 34단위	전학년 32학점
사전 고려 사항	전학년 34단위	<ul style="list-style-type: none"> <li>1학년 여유시간 운영 계획</li> <li>2,3학년과 연계한 1학년 창의적 체험 활동 연계 운영 방안</li> </ul>	<ul style="list-style-type: none"> <li>1,2학년 여유시간 운영 계획</li> <li>1,2학년 창의적 체험활동과 3학년 창의적 체험 활동 연계 운영 방안</li> </ul>	<ul style="list-style-type: none"> <li>전학년 여유시간 운영</li> <li>전학년 연계 창의적 체험 활동 운영</li> </ul>

※ 학기별 단위/학점은 총 이수단위/학점을 학기별로 균등 분배한 경우의 예시이며 단위학교의 교육과정 편성·운영에 따라 다를 수 있음

## 02 운영 단계

단계	시기	운영 내용
준비단계	학기 시작전	<ul style="list-style-type: none"> <li>시간표 운영 계획 수립</li> <li>학교교육과정운영규정에 여유시간 관련 내부 규정 정비</li> <li>1학년 여유시간 운영 방안 및 시간 연간 계획 수립</li> <li>1학년 여유시간 운영을 위한 부서별 업무 분장</li> <li>1학년 여유시간 운영 지도 계획 수립</li> </ul>
실시단계	학기 중	<ul style="list-style-type: none"> <li>1학년 여유시간 프로그램 운영</li> <li>최소성취수준 미도달 예방 프로그램 연계 운영</li> </ul>
평가단계	학기 말	<ul style="list-style-type: none"> <li>워크숍, 설문, 교내 평가 등을 통하여 여유시간 운영 평가 실시</li> <li>다음 학기(학년) 운영 계획 수립에 반영하여 연간 계획 보완</li> </ul>



### 03 단계별 추진 일정

#### 학기 시작전: 2월 중, 7월 중

- 1학년 여유시간 운영 방안 및 시간 연간 계획 수립
  - 각 학교의 교육과정과 학교 상황에 적합한 운영 방안 수립
  - 학기별 여유시간 계획 수립: 월간 계획 수립 필요
- 시간표 운영 계획 수립
  - 전학년 시간표 운영 계획 수립
  - 여유시간 운영 프로그램 및 운영 시간 계획 수립
- 학교교육과정운영규정 내 여유시간 운영 관련 내부 규정 정비
  - 여유시간 운영 규정 마련

#### ● 학교 교육과정 규정 예시

제○조 [여유시간 운영]

① 학생 선택형 교육과정 편성·운영과 수업량 적정화에 따른 수업량 감축에 따라 여유시간 계획을 수립·운영한다.

② 여유시간 계획에는 운영 방침, 운영 시간 및 운영 방법 등의 세부 내용, 지도 교사 등을 포함한다.

- 1학년 여유시간 관련 업무 분장 및 지도 계획 수립
    - 여유시간 운영 프로그램에 따른 부서별 업무 분장
    - 여유시간 운영 지도 계획 수립: 지도 교사, 지도 방법 등
- [예시] IV. 7. 여유시간 연간 운영 방안 예시(일반고 사례) 참고

#### 3월~7월, 8월~12월

- 1학년 여유시간 운영
- 최소성취수준 미도달 예방 프로그램 연계 운영

#### ● 예시

여유시간	대상		
	최소성취수준 미도달 예상 학생	희망 학생	그 외 학생
화요일 4교시	국어/영어 미도달 예방 프로그램	교과 연계 프로그램	자기주도적 학습 휴식
목요일 5교시	수학 미도달 예방 프로그램	예술·체육 프로그램 문해력 향상 지원 프로그램	

7월, 12월  
(또는 차년도 2월)

- 워크숍, 설문(학생, 학부모, 교사), 교내 자체 평가 협의회 등을 통하여 여유시간 운영 평가 실시
- 다음 학기(학년) 운영 계획 수립에 반영하여 연간 계획 보완

## 04 업무 분장

여유시간 운영에  
따른 업무 담당별  
주요 역할(예시)

업무 담당	주요 역할
○○부	<ul style="list-style-type: none"> <li>• 여유시간 연간 운영 계획 수립</li> <li>• 여유시간 관련 교육과정운영규정 보완</li> <li>• 여유시간 관련 시간표 운영 계획 수립</li> </ul>
△△부	<ul style="list-style-type: none"> <li>• 여유시간 업무 분장 및 지도교사 운영 방안 수립</li> </ul>
□□부	<ul style="list-style-type: none"> <li>• 최소성취수준 보장 지도 관련 계획 수립 및 운영</li> </ul>
◇◇부	<ul style="list-style-type: none"> <li>• 최소성취수준 보장 관련 학업성적관리 규정 정비</li> </ul>
▽▽부	<ul style="list-style-type: none"> <li>• 자기주도학습 및 학생생활지도 방안 수립</li> </ul>

업무 분장 시  
고려사항

- 고교학점제는 고교 교육 전반의 변화로서 한 부서의 고유 업무가 아니므로 학교 교육공동체 모두의 협력이 필요함
- 여유시간 운영은 최소성취수준 보장 지도, 창의적 체험활동, 학교 특색활동, 학생 생활지도, 교사의 학생 지도 시간 등이 밀접하게 연관되어 있으므로 교내 부서간, 교과간의 충분한 사전 협의가 필요함

# III

## 192학점 기반 교육과정 편성

### 01 192학점 기반 교육과정 편성 예시

균등 학점  
운영(안)

• 2023학년도 입학생 3개년 교육과정

교육과정 구분	1학년		2학년		3학년		총 이수학점
	1학기	2학기	1학기	2학기	1학기	2학기	
교과 이수학점	29	29	29	29	29	29	174
창의적 체험활동	3	3	3	3	3	3	18
총 이수학점	32	32	32	32	32	32	192

• 2023학년도 전학년 교육과정

교육과정 구분	1학년		2학년		3학년	
	1학기	2학기	1학기	2학기	1학기	2학기
교과 이수학점/단위	29	29	30	30	30	30
창의적 체험활동	3	3	4	4	4	4
총 이수학점	32	32	34	34	34	34

\* 단위학교의 교육과정 편성·운영에 따라 다를 수 있음

**차등 학점  
운영(안)**

**1) 학년별 차등 학점 운영(안)**

• 2023학년도 **입학생** 3개년 교육과정

교육과정 구분	1학년		2학년		3학년		총 이수학점
	1학기	2학기	1학기	2학기	1학기	2학기	
교과 이수학점	30	30	29	29	28	28	174
창의적 체험활동	3	3	3	3	3	3	18
총 이수학점	33	33	32	32	32	32	192

• 2023학년도 **전학년** 교육과정

교육과정 구분	1학년		2학년		3학년	
	1학기	2학기	1학기	2학기	1학기	2학기
교과 이수학점/단위	30	30	30	30	30	30
창의적 체험활동	3	3	4	4	4	4
총 이수학점	33	33	34	34	34	34

\* 단위학교의 교육과정 편성·운영에 따라 다를 수 있음

**2) 3학년 2학기 교과 이수 학점 감축(안)**

• 2023학년도 **입학생** 3개년 교육과정

교육과정 구분	1학년		2학년		3학년		총 이수학점
	1학기	2학기	1학기	2학기	1학기	2학기	
교과 이수학점	30	30	29	29	28	27	174
창의적 체험활동	3	3	3	3	3	3	18
총 이수학점	33	33	32	32	32	30	192

• 2023학년도 전학년 교육과정

교육과정 구분	1학년		2학년		3학년	
	1학기	2학기	1학기	2학기	1학기	2학기
교과 이수학점/단위	30	30	30	30	30	30
창의적 체험활동	3	3	4	4	4	4
총 이수학점	33	33	34	34	34	34

\* 단위학교의 교육과정 편성·운영에 따라 다를 수 있음

창의적 체험활동  
(1학년 진로집중  
학년) 학점 조정(안)

• 2023학년도 입학생 3개년 교육과정

교육과정 구분	1학년		2학년		3학년		총 이수학점
	1학기	2학기	1학기	2학기	1학기	2학기	
교과 이수학점	29	29	29	29	29	29	174
창의적 체험활동	4	4	3	3	2	2	18
총 이수학점	33	33	32	32	31	31	192

• 2023학년도 전학년 교육과정

교육과정 구분	1학년		2학년		3학년	
	1학기	2학기	1학기	2학기	1학기	2학기
교과 이수학점	29	29	30	30	30	30
창의적 체험활동	4	4	4	4	4	4
총 이수학점	33	33	34	34	34	34

\* 2,3학년 교육과정은 학교별 교육과정 편성 현황에 따라 다를 수 있음

## 02 192학점 기반 시간표 운영 예시

학기당 32학점: 교과 29시간+창의적 체험활동 3시간 기준

### 집중형

#### 1) 교과수업 간 여유시간 집중형

교시	월	화	수	목	금
1교시	창체	교과	교과	교과	교과
2교시	교과	교과	여유시간	교과	교과
3교시	교과	교과	여유시간	교과	교과
4교시	교과	교과	교과	교과	교과
점심시간					
5교시	교과	교과	창체	교과	교과
6교시	교과	교과	창체	교과	교과
7교시	교과	교과		교과	교과

#### 2) 교과수업 후 여유시간 집중형

교시	월	화	수	목	금
1교시	교과	교과	교과	교과	교과
2교시	교과	교과	교과	교과	교과
3교시	교과	교과	교과	교과	교과
4교시	교과	교과	교과	교과	교과
점심시간					
5교시	교과	교과	교과	여유시간 (공동/소인수/ 학교밖/특색)	교과
6교시	교과	교과	창체	여유시간 (공동/소인수/ 학교밖/특색)	교과
7교시	창체	교과	창체		교과

분산형

1) 창체 연계 여유시간 분산형

교시	월	화	수	목	금
1교시	교과	교과	교과	교과	교과
2교시	교과	교과	교과	교과	교과
3교시	교과	교과	교과	교과	교과
4교시	교과	교과	여유시간	교과	교과
점심시간					
5교시	교과	교과	창체	교과	교과
6교시	여유시간	교과	창체	교과	교과
7교시	창체	교과		교과	교과

2) 교과 연계 여유시간 분산형

교시	월	화	수	목	금
1교시	교과	교과	교과	교과	교과
2교시	교과	교과	교과	교과	교과
3교시	교과	교과	교과	교과	교과
4교시	교과	여유시간	교과	교과	교과
점심시간					
5교시	교과	교과	창체	여유시간	교과
6교시	교과	교과	창체	교과	교과
7교시	창체	교과		교과	교과

# IV

## 여유시간 운영 방안

2025년부터 전면 도입되는 고교학점제는 학생 선택중심 교육과정을 구현하는 것을 전제로 하고 있다. 학생 선택중심 교육과정의 구현을 위해 단위학교는 개별 학습자의 진로·적성 및 학습 능력에 따른 과목 선택 수요를 충족시키고 각 교과목의 최소성취수준을 보장할 수 있는 시간적 여건과 물리적 환경을 갖출 필요가 있다. 단위학교 교육과정의 유연성과 다양성을 확보하기 위하여 2023학년도 일반고 입학생부터 기존의 3년간 총 이수 204단위를 192학점으로 적정화하였다. 이는 학생의 다양한 선택과목 이수가 가능하도록 여분의 수업량을 확보할 수 있도록 하기 위함이다.

이러한 수업량 적정화는 정해진 시간내에 학생의 선택에 따른 이동 수업을 효과적으로 운영할 수 있도록 하고 공동교육과정이나 지역사회 연계 교육과정 등 고교학점제 전면 도입 이후의 더욱 활발해 질 것으로 보이는 교육과정 다양화를 지원하기 위한 방편이기도 하다. 학생의 개별적 교육과정 다양화를 보장하기 위해서는 학교 간 혹은 학교와 기관 간에 학사일정 및 수업 시간표 등을 공동으로 운영할 수 있는 물리적 시간이 필요하다. 또한 고등학교 책임교육 실현을 위하여 최소성취수준 미도달 예방 및 보충 과정 운영에도 활용할 수 있는 시간을 확보할 수 있다.

따라서 여유시간 운영은 학교의 교육과정 운영과 학생의 특성에 따라 구성원들의 합의하에 다음에 제시된 여러 가지 유형을 혼합하여 사용할 수 있고 새롭게 구성할 수도 있다. 2025년 고교학점제의 전면 도입에 앞서 2023년부터 2024년까지의 고교학점제 단계적 이행시기는 고교 교육의 패러다임이 일부 바뀌는 과도기 이므로 다소 혼란스러울 수 있다. 이러한 시기에 바뀌는 교육제도에 대한 교육공동체의 관심과 공동의 노력이 필요하다. 특히 이전에 경험하지 못했던 여유시간 운영은 어느 한 부서나 담당자만의 업무나 책임이 아니라 학교 교육과정 운영 전반의 변화를 가져오기 때문에 학교 구성원 간의 합의와 명시적인 사전 계획이 필요할 것이다.



## 01 교과 연계형

유형	공간	세부 내용
자기주도적 탐구학습 프로그램	교과교실, 일반교실, 정보실, 도서관 등	<ul style="list-style-type: none"> <li>교과수업과 연계한 자기주도적 학습</li> <li>자율주제탐구학습, 과제 수행 등 자기주도적 프로그램 운영</li> <li>개인 또는 모둠별 탐구 프로그램 가능</li> <li>학생용 스마트단말기를 활용 가능</li> <li>정보검색용 PC, 교과 보충·심화학습 자료 등을 비치하여 활동 지원</li> <li>교사의 조력을 통해 학습 중 문제 해결 가능</li> </ul>
공동교육과정 및 소인수 선택 교육과정	일반교실 특별실	<ul style="list-style-type: none"> <li>온·오프라인 학교연합 교육과정 운영</li> <li>일과 중 소인수 선택과목으로 운영</li> </ul>
학교 밖 교육	대학 등 지역사회 기관	<ul style="list-style-type: none"> <li>지역사회 기관을 활용하여 학교 내 교육과정</li> <li>2023학년 입학생 1학년 2학기부터 적용 가능</li> </ul>
최소성취수준 보장지도	일반교실 특별실	<ul style="list-style-type: none"> <li>1학년 국어, 영어, 수학 과목의 최소성취수준 보장 지도</li> <li>과목별 최소성취수준 미도달(예상) 학생의 예방 및 보충지도 실시</li> </ul>

### 교과 연계형 운영(안)

#### 운영 목적 및 내용

- 교과 수업과 연계한 자기주도적 학습으로 학업 역량을 기를 수 있는 기회 마련
- 자율주제 또는 과제형 주제 탐구활동을 수행함으로써 문제 해결 역량 증진
- 2~3개 교과를 융합한 융합프로젝트 학습 경험 제공
- 일과 중 공동교육과정 및 소인수 선택 교육과정 운영으로 효율성 증진

#### 운영 시 고려사항

- 자기주도적 탐구학습 프로그램을 학교자율 교육과정의 프로젝트 유형과 연계하여 운영이 가능
- 온·오프라인으로 학교연합 교육과정을 운영 할 경우 이동시간 확보
- 학생의 자기주도적 학습 역량에 따라 교사의 지도 방법에 대한 충분한 논의가 필요
- 공동/소인수/학교 밖/최소성취수준 보장 지도 미참여 학생의 경우 별도의 프로그램 운영 필요

## 시간표 운영 예시

교시	월	화	수	목	금
1교시	수업	수업	수업	수업	수업
2교시	수업	수업	수업	수업	수업
3교시	수업	수업	수업	수업	수업
4교시	수업	수업	수업	수업	수업
점심시간					
5교시	수업	수업	창체	수업	수업
6교시	수업	수업	창체	수업	교과연계형
7교시	창체	수업		수업	교과연계형

## 기대 효과

- 학생 활동 시간이 확보되어 자기주도적 학습의 기회 마련
- 학생의 적성과 흥미, 수준에 따른 주제탐구활동의 기회 제공
- 지역 사회 기관과 연계한 다양한 강좌 개설 가능

## 02 창체 연계형

유형	공간	세부 내용
진로 설계 활동	진로활동실 일반교실 도서관 등	<ul style="list-style-type: none"> <li>• 자기 이해 및 학습 설계 프로그램 제공</li> <li>• 진로 계열과 직업 탐색 프로그램 운영</li> <li>• 희망 진로와 관심 분야의 독서 활동 운영</li> </ul>
정서·인성 함양	텃밭, 도서관 등	<ul style="list-style-type: none"> <li>• 학교 텃밭을 조성하여 작물 재배 활동</li> <li>• 이야기가 있는 교내 봉사활동 운영</li> <li>• 책 읽기, 문화·예술 활동, 노작 활동을 통한 정서·인성 교육</li> </ul>
자율 동아리	동아리실, 도서관 등	<ul style="list-style-type: none"> <li>• 관심 분야에 대한 자율동아리 운영 시간으로 활용</li> <li>• 창의적 체험활동의 동아리, 교내 대회 등과 연계하여 프로그램 운영 가능</li> </ul>

### 창체 연계형 운영(안)

## 운영 목적 및 내용

- 자발적인 진로 탐색의 경험을 제공하여 보다 적극적인 학교생활 유도
- 창의적 체험활동의 봉사활동과 연계하여 일과 중 실효성 있는 운영 가능
- 작물재배 실습과 체험활동을 통해 환경교육과 안정적 정서 함양
- 여유시간을 활용한 다양한 활동으로 정서·인성 교육

## 운영 시 고려사항

- 창의적 체험활동과 연계하여 1시간씩 여유시간을 연속으로 배정하여 효율적 운영 가능
- 지도교사를 배정하여 안전사고 예방 지도에 유의
- 학급별로 편성된 창의적 체험활동의 진로 시간과 연계할 경우 여유시간도 학급별로 달라질 수 있음

## 시간표 운영 예시

교시	월	화	수	목	금
1교시	창체	수업	수업	수업	수업
2교시	진로설계활동	수업	수업	수업	수업
3교시	수업	수업	수업	수업	수업
4교시	수업	수업	수업	수업	수업
점심시간					
5교시	수업	수업	진로설계활동	창체	수업
6교시	수업	수업	창체	수업	수업
7교시	수업	수업		수업	수업

## 기대 효과

- 학생활동에 시간이 여유있게 확보되어 창의적 체험활동 운영의 내실화 기대
- 여유시간을 통해 학생의 주도적 진로탐색 역량과 활동의 다양성 증대

## 03 체육·예술 역량 지원형

유형	공간	세부 내용
미술, 음악, 연극 등의 예술 프로그램	미술실, 음악실, 다목적실 등	<ul style="list-style-type: none"> <li>• 학교 내 예술, 취미 활동 등 자발적 자기관리 시간</li> <li>• 예술 관련 분기별 특강 프로그램(외부강사)</li> <li>• 생활 예술, 공예 등의 단기 특강 프로그램(외부강사)</li> <li>• 영화상영, 연극 초청 공연</li> </ul>
체력 단련 등 생활 체육 프로그램	체육관, 운동장 등	<ul style="list-style-type: none"> <li>• 학교 내 공간 재배치 등으로 체력단련실 확보하여 개인 체력 단련</li> <li>• 개인별, 그룹별 생활 체육 활동</li> </ul>

## 예술 프로그램 운영(안)

### 운영 목적 및 내용

- 학생들의 자발적 예술 활동을 통한 심미적 감성역량 증진
- 예술적 표현과 감상의 통합적 이해를 바탕으로 문화예술 소양 함양
- 예술과 관련된 자기관리 시간을 통하여 자기조절능력 향상 및 취미활동 경험

### 운영 시 고려사항

- 단기적, 장기적 프로그램에 외부 강사를 활용할 경우 수당 지급 가능
- 외부 강사 활용 프로그램이라 하더라도 프로그램에 따라 소속 교사의 지도가 필요할 수도 있음. 단, 소속 교사의 지도 수당은 지급 불가
- 예술 프로그램의 특성상 대규모 운영은 불가능한 경우가 많으므로 소규모 단위의 다양한 프로그램 운영 필요
- 예술 프로그램과 체육 프로그램, 독서 프로그램 등을 혼합하여 실시할 수도 있음

### 시간표 운영 예시

교시	월	화	수	목	금
1교시	수업	수업	수업	수업	수업
2교시	수업	수업	수업	수업	수업
3교시	수업	수업	예술 프로그램	수업	수업
4교시	수업	수업	예술 프로그램	수업	수업
점심시간					
5교시	수업	수업	창체	수업	수업
6교시	수업	수업	창체	수업	수업
7교시	창체	수업		수업	수업

### 기대 효과

- 학교에서 접하기 힘든 문화 예술 프로그램을 학생의 수요에 따라 운영하여 개별적 예술 교육 강화
- 취미, 진로 등으로 연계 할 수 있는 예술 학습 경험을 제공하여 심미적 감성 역량 함양

## 04 상담 지원 및 휴식형

유형	공간	세부 내용
상담	위클래스 특별실 등	<ul style="list-style-type: none"> <li>• 전문상담교사와 함께 하는 심리·정서 상담 프로그램 운영</li> <li>• 담임교사와 함께 하는 개인 상담 프로그램 운영</li> <li>• 진로교사와 함께 하는 진로 상담 프로그램 운영</li> <li>• 교과교사와 함께 하는 학업 상담 프로그램 운영</li> </ul>
휴식 및 자율활동	휴게공간 일반 교실	<ul style="list-style-type: none"> <li>• 학생 개인별 휴식 시간으로 활용</li> <li>• 학생 개인, 모둠별 자율 활동 시간으로 활용</li> <li>• 선배와 함께하는 자율 활동 시간으로 활용</li> </ul>

### 상담지원 운영(안)

#### 운영 목적 및 내용

- 학생들이 자기관리 역량을 강화시킬 수 있도록 사전에 학생별 계획서 작성 후 운영
- 상담 프로그램 운영을 통해 학교 생활 및 학업에 자신감을 가질 수 있도록 운영
- 선배의 학교 생활 이야기를 통해 학생들의 학교 적응을 도와 주도록 운영

#### 운영 시 고려사항

- 상담 신청을 위한 학교 자체 프로그램 확보가 필요
- 복도 순회 교사 또는 감독 교사를 배치하여 안전 사고 예방이 필요
- 2학년 학생 중 멘토를 선발하여 영상을 제작하여 상영하고 질문은 교내 질문함을 이용하도록 함

#### 시간표 운영 예시

교시	월	화	수	목	금
1교시	교과	교과	교과	교과	교과
2교시	교과	교과	교과	교과	교과
3교시	교과	교과	교과	교과	교과
4교시	교과	상담지원	교과	교과	교과
점심시간					
5교시	교과	교과	창체	상담지원	교과
6교시	교과	교과	창체	교과	교과
7교시	창체	교과	X	교과	교과

## 기대 효과

- 학교 생활에 빨리 적응할 수 있도록 하여 정서적 안정감을 높일 수 있음
- 여유 시간을 활용하기 위한 계획서 작성을 통해 자기 관리 역량을 함양할 수 있음
- 선배의 학교 생활 이야기를 통해서 애교심과 학교에 대한 자긍심을 가질 수 있음

## 05 문해력 향상 지원형

유형	공간	세부 내용
독서 프로그램	일반 교실 및 특별실	• 슬로 리딩 • 진로 독서
미디어 리터러시 교육	도서관, 컴퓨터실 등	• 국내 보도되는 기사의 경향과 문제점 분석 프로그램 운영 • 뉴스 읽고 뉴스 일기 쓰기 프로그램 운영

### 문해력 향상 지원형 운영(안)

#### 운영 목적 및 내용

- 슬로 리딩을 통하여 문장을 깊이 생각하고 자료를 찾아보는 과정을 거쳐 지식을 확장할 수 있도록 운영
- 학생들의 다양한 흥미와 적성 및 진로와 연계한 주제 탐색의 기회를 제공하도록 운영
- 미디어 리터러시 교육을 통해 정보 통신 윤리와 비판적 사고력을 향상시킬 수 있도록 운영

#### 운영 시 고려사항

- 학생들의 진로(인문, 사회, 자연, 공학, 의학, 예·체능)의 다양한 분야의 도서 구비
- 학생들은 진로, 관심에 따라 공통 관심사를 가진 학생들과 협력하여 모둠을 구성하여 독서와 토론을 수행함
- 한국언론진흥재단의 미디어리터러시 간행물 등 자료 활용하여 프로젝트 형으로 운영

## 시간표 운영 예시

교시	월	화	수	목	금
1교시	교과	교과	교과	교과	교과
2교시	교과	교과	교과	교과	교과
3교시	교과	교과	교과	교과	교과
4교시	교과	교과	교과	교과	교과
점심시간					
5교시	교과	교과	교과	문해력향상 프로그램	교과
6교시	교과	교과	창체	문해력향상 프로그램	교과
7교시	창체	교과	창체		교과

## 기대 효과

- 독서 계획 수립과 다양한 독서 활동으로 자기주도적 독서 능력을 향상시킬 수 있음
- 독서와 토론을 통한 구성원과의 협력과 상호 소통을 통한 공감 능력을 향상시킬 수 있음
- 다양한 매체를 이해하고 여러가지 형태의 메시지를 분석, 평가하여 의사소통능력을 향상시킬 수 있음

## 06 여유시간 연간 운영 방안 예시(일반고 사례)

### 학교 현황 (2023학년도 기준)

성립년별	학급수		교원 현황																										
	1	2	3	국어	수학	영어	한국사	사회			과학				체육	예술		제2외국어		기술	한문	정보	진로	보건	사서	상담	영양	계	
								윤리	일반사회	지리	물리학	화학	생명과학	지구과학		미술	음악	중국어	일본어										
공립	6	6	7	6	6	6	2	2	1	1	1	2	1	1	2	1	1	·	1	1	·	1	1	1	1	1	1	1	59
학교 특징	일반고, 남녀 공학, 행정학급 인원: 학급당 23명 교과외 진로, 사서, 보건, 상담, 영양교사가 있어서 다양한 교양과목 개설이 가능함																												

**시간표**  
**운영 방법:**  
**분산형**

• 수업 시간 간에 여유시간을 배치하여 모든 학생이 일과 내 여유시간을 가지도록 함

교시	월	화	수	목	금
1교시	교과	교과	교과	교과	교과
2교시	교과	교과	교과	교과	교과
3교시	교과	교과	교과	교과	교과
4교시	교과	여유시간	교과	교과	교과
점심시간					
5교시	교과	교과	창체	여유시간	교과
6교시	교과	교과	창체	교과	교과
7교시	창체	교과		교과	교과

**여유시간**  
**운영 방안**

- 여유시간 운영 계획 수립전 필요사항: 학사일정, 시간표 운영 계획, 창체 계획
- 화요일 4교시 여유시간: 교육과정 관련 활동 위주의 교과 집중형과 창체 연계형을 혼합

교실	프로그램명	대상학생(학생수)	운영방법
1-1	진로별 자율탐구학습	희망자(20~25)	<ul style="list-style-type: none"> <li>• 그룹별 주제 선정</li> <li>• 주제별 탐구활동(교과별 담당교사지정)</li> <li>• 분야별 전문가 특강(온/오프라인)</li> <li>• 분야별 결과 발표회</li> </ul>
1-2	기초(국, 영, 수)영역 자율탐구학습	희망자(20~25)	
1-3	탐구영역 자율탐구학습	희망자(20~25)	
1-4	자기주도적 학습	희망자(20~25)	
1-5	국어 최소성취수준 보장지도	대상자	<ul style="list-style-type: none"> <li>• 최소성취수준 보장프로그램 매뉴얼에 따름</li> <li>• 담당교사 지정 및 사전 안내</li> <li>• 사전, 사후 결과 분석 및 1차고사 이후 학생 변경 가능</li> </ul>
1-6	영어 최소성취수준 보장지도	대상자	



• 목요일 5교시 여유시간: 체육·예술 역량 지원형, 상담, 문해력 향상 지원형을 혼합

교실	프로그램명	대상학생(학생수)	운영방법
음악실	연주 활동	희망자(20~25명)	<ul style="list-style-type: none"> <li>• 분야별 담당교사 및 필요시 외부 강사 초청</li> <li>• 활동에 필요한 예산 확보</li> <li>• 전시회, 음악회, 축제 등 발표의 장 마련</li> </ul>
미술실	생활 공예	희망자(20~25)	
체육관	생활체육 활동	희망자(20~25)	
상담	집단 상담	희망자(20~25)	
1-1	독서 프로그램	희망자(20~25)	<ul style="list-style-type: none"> <li>• 슬로리딩 및 리딩로그 활용</li> <li>• 독서 디베이트</li> </ul>
1-2	미디어리터러시 교육	희망자(20~25)	<ul style="list-style-type: none"> <li>• 한국언론진흥재단 자료 활용</li> <li>• 교내 교사 외 초청 특강 운영</li> </ul>
1-3	수학 최소성취수준 보장지도	대상자	<ul style="list-style-type: none"> <li>• 최소성취수준 보장프로그램 매뉴얼에 따름</li> <li>• 담당교사 지정 및 사전 안내</li> <li>• 사전, 사후 결과 분석 및 1차고사 이후 학생 변경 가능</li> </ul>

• 학사일정과 학교 여건에 따라 비정기적으로 자기주도학습 운영함

## 연간 운영 계획 예시

학기	월	운영 시간	프로그램	
1학기	3월	8	3시간	신입생 오리엔테이션
			2시간	여유시간 관련 안내 및 신청
			3시간	1학년 국어, 영어, 수학 미도달예상 학생 선정
			1시간	상담
	4월	7	3시간	여유시간 프로그램 운영
			4시간	자기주도학습
	5월	4	3시간	여유시간 프로그램 운영
			1시간	상담
	6월	7	3시간	여유시간 프로그램 운영
			4시간	자기주도학습
7월	3	3시간	여유시간 프로그램 운영	
2학기	8월	4	2시간	여유시간 관련 교육 및 신청
			3시간	1학년 국어, 영어, 수학 미도달예상 학생 선정
	9월	7	3시간	여유시간 프로그램 운영
			4시간	자기주도학습
	10월	5	1시간	상담
			4시간	여유시간 프로그램 운영
	11월	6	2시간	여유시간 프로그램 운영
			4시간	자기주도학습
	12월~2월	5	3시간	여유시간 프로그램 운영
			2시간	상담

### 월간 운영 계획 예시(3월)

일시	프로그램명	담당교사	비고
3/7(화)	신입생 오리엔테이션	담임 교사, 인성부	학교생활 안내 안전교육 및 학교규칙 안내
3/9(목)	신입생 오리엔테이션	교육과정	교육과정 안내
3/14(화)	영어 미도달 예상 학생 선정	영어 교과	학교 자체 기준
3/16(목)	수학 미도달 예상 학생 선정	수학 교과	
3/21(화)	국어 미도달 예상 학생 선정	국어 교과	
3/23(목)	여유시간 관련 안내 및 신청	담당부서	
3/28(화)	여유시간 관련 사전교육	담당부서	온라인/오프라인
3/30(목)	학생 상담	담임 교사	

### 업무 분장 예시

업무 담당	주요 역할
○○부	<ul style="list-style-type: none"> <li>• 여유시간 연간, 월간 운영 계획 수립</li> <li>• 여유시간 관련 교육과정운영규정 보완</li> <li>• 여유시간 관련 시간표 운영 계획 수립</li> </ul>
△△부	<ul style="list-style-type: none"> <li>• 여유시간 부서별 업무 분장 및 지도교사 운영 방안 수립</li> <li>• 외부강사 섭외 및 복무 관리</li> </ul>
□□부	<ul style="list-style-type: none"> <li>• 최소성취수준 보장 지도 관련 계획 수립 및 운영</li> <li>• 교과관련 여유시간 프로그램 계획 수립 및 운영</li> </ul>
◇◇부	<ul style="list-style-type: none"> <li>• 최소성취수준 보장 관련 학업성적관리 규정 정비</li> </ul>
▽▽부	<ul style="list-style-type: none"> <li>• 자기주도학습 및 학생생활지도 방안 수립</li> </ul>

# V

## Q&A

**Q1**      **여유시간은 반드시 학교에서 별도의 프로그램을 운영해야 하는 것인가요?**

**A1**      여유시간은 원칙적으로 학교 자율 사항이지만 학점제 취지에 부합하는 학사 운영을 고려하여 수업량 적정화에 따라 공강시간, 소인수 선택과목, 최소 성취수준 예방·보장지도, 공동교육과정, 학교별 다양한 교육활동 운영 등 유연한 교육과정을 운영하도록 권장합니다.

**Q2**      **여유시간 지도 시간을 교사 수업 시수에 산입하나요?**

**A2**      여유시간 운영 시간은 교육과정 내 교사의 수업 시수에 반영하지 않습니다. 다만, 학교의 상황에 따라 교원 증감 결정에 필요한 시수 인정, 성과급 반영, 업무 조정 등은 이루어질 수 있습니다. 이는 학교 내부의 구성원들이 협의하여 결정해야 합니다.

**Q3**      **창체 연계 활동으로 여유시간 운영 시 창의적 체험활동의 나이스 기록이 가능한가요?**

**A3**      안됩니다. 1학년 창의적 체험활동은 3년간 18학점(306시간)으로, 정규 교육과정 내 활동 시간만 나이스 기록이 가능합니다. 다만, 창의적 체험활동과 연계한 심화·보충 활동을 하여 학생들의 다양한 체험과 학습경험을 폭넓게 제공하는 시간으로 활용할 수 있습니다.

**Q4**

**16+1의 학교자율교육과정을 여유시간에 운영해도 되나요?**

**A4**

안됩니다. 학교자율교육과정은 정규교육과정 내의 교과 1학점 17회(16+1) 중 1회를 융합, 심화 등의 교과 활동으로 운영하는 것입니다. 또한 학교생활기록부에도 기록할 수 있는 교과 수업의 일환이므로 교과 수업 시간이 아닌 여유시간에 운영하는 것은 불가능합니다. 다만 여유시간을 활용하여 학교 자율교육과정과 연계한 개인별, 그룹별 추가활동은 가능할 수 있습니다 이 경우 여유 시간에 한 활동은 학교생활기록부 기록이 안됩니다.

**Q5**

**여유 시간 운영에 관한 사항도 학교교육계획에 포함해야 하나요?**

**A5**

포함해야 합니다. 학기별 세부계획은 변경될 수 있으나 여유시간을 운영하는 방침은 학교 교육계획에 학기별로 수립하여 포함하는 것이 바람직합니다.

**Q6**

**여유 시간에 학생별로 다른 프로그램을 운영하는 것이 가능한가요?**

**A6**

네, 가능합니다. 여유시간 운영시 학생별 신청을 받거나 학교의 자체 계획에 따라 배치하여 학생의 요구와 특성에 따라 다양한 활동을 지원할 수 있습니다.

**Q7**

**여유 시간에 자기주도학습을 하는 경우 반드시 지도교사를 배정해야 하나요?**

**A7**

지도교사의 배정에 관한 사항은 학교의 환경과 학생의 특성에 따라 학교의 구성원 간의 협의를 통해 결정합니다. 자기주도학습은 학생 스스로 참여 여부를 결정하고 목표를 설정하여 학습의 전체 과정을 본인의 의사에 따라 결정하는 것입니다. 학교에서는 자기주도학습의 방침을 학생들에게 안내하고 가정통신문 등을 통하여 학부모에게 운영 방법을 안내해야 합니다.