

2022



LION

KYUNG HEE UNIVERSITY

학생부전형 가이드북 Vol.37



# 대학다운 미래대학, 경희대학교

경희는 문명사적 난제에 관심을 기울이며 '학문과 평화'의 새 지평을 구축하고, '대학다운 미래대학'의 핵심가치를 고양해왔습니다. 경희의 학술 역량은 세계적으로 높은 평가를 받고, 이는 학생 만족도 향상으로 이어지고 있습니다.

2021년 경희는 '경희 100년'을 향한 담대한 도전을 이어갑니다. '교학상장(敎學相長)'의 새 모델을 제시하며, 미래를 견인하는 학술 역량 강화에 더욱 진력합니다. 국내외 학술기관, 시민사회, 국제기구와 교류협력을 강화하며 학문과 미래세대의 미래를 위한 도전과 창조를 이어갈 것입니다.





## C O N T E N T S

### #경희\_전형\_한눈에

01 모집단위 및 모집인원	02
02 대학 인재상과 핵심역량	04
03 키워드로 보는 경희 전형	05
04 주요 사항 및 변경 사항	06
05 전형 일정 및 원서 접수 방법	07

### #경희\_전형\_돌보기

01 세부전형별 안내	08
02 서류평가 들여다보기	10
03 사례로 보는 평가 요소	12
04 자기소개서 작성 팁	20
05 면접평가 들여다보기	22
06 Q&A로 풀어보는 학생부종합전형	24

### #경희\_생활\_옛보기

01 2021 새대기가 전하는 합격스토리	26
02 경희인이 예비 경희인에게	32
03 경희人 FOCUS	36
04 미래를 발명하는 큰 배움터	40

### 부록

2021학년도 입시결과

01

모집단위 및 모집인원

모집단위	학생부교과		학생부종합							계열
	고교연계 전형	네오르네상스 전형	고른기회전형 I				고른기회전형 II	특성화고졸재직자전형		
			국가보훈대상자, 농·어촌학생, 수급자 등	특성화고교 졸업자	장애인 대상자	북한이탈주민		정원 내	정원 외	
정원 내	정원 내	정원 내	정원 외	정원 외	정원 외	정원 내	정원 내	정원 외		
국어국문학과	7	21	2	-	-	-	2	-	-	인문
사학과	6	14	2	-	-	-	2	-	-	
철학과	4	10	2	-	-	-	-	-	-	
영어영문학과	4	12	2	-	-	-	1	-	-	
응용영어통번역학과	4	13	2	-	-	-	1	-	-	
프랑스어학과	4	14	2	-	-	-	-	-	-	
스페인어학과	4	14	2	-	-	-	-	-	-	
러시아어학과	3	11	2	-	-	-	-	-	-	
중국어학과	7	16	2	-	-	-	-	-	-	
일본어학과	6	15	2	-	-	-	-	-	-	
한국어학과	3	9	2	-	-	-	-	-	-	
글로벌커뮤니케이션학부	7	17	2	-	-	-	4	-	-	
자율전공학부	13	19	3	-	-	-	2	-	-	
정치외교학과	6	15	2	2	-	-	2	-	-	
행정학과	12	15	3	2	2	-	2	-	-	
사회학과	8	8	2	2	2	-	2	-	-	
경제학과	13	21	3	3	-	-	2	-	-	
무역학과	13	17	3	3	-	2	2	-	-	
미디어학과	14	26	3	3	-	-	2	-	-	
국제통상·금융투자학부	-	-	-	-	-	-	-	1	119	
국제학과	9	49	3	-	-	-	3	-	-	
글로벌한국학과	-	1	-	-	-	-	-	-	-	
경영학과	31	54	7	6	2	2	4	-	-	
회계·세무학과	10	13	3	4	2	-	2	-	-	
빅데이터응용학과	3	10	-	-	-	-	-	-	-	
Hospitality경영학부	23	60	3	5	2	-	2	-	-	
관광학부	9	30	2	3	-	-	2	-	-	
문화관광산업학과	-	-	-	-	-	-	-	1	39	
조리산업학과	-	-	-	-	-	-	-	1	32	
아동가족학과	6	6	2	-	-	-	2	-	-	
주거환경학과	4	4	2	-	-	-	2	-	-	
의상학과	4	11	2	2	-	-	-	-	-	
지리학과(인문)	5	5	2	-	-	-	-	-	-	
한외예과(인문)	-	12	-	-	-	-	-	-	-	
간호학과(인문)	7	10	2	-	-	-	2	-	-	
식품영양학과	4	10	3	-	-	-	-	-	-	
수학과	7	8	3	-	-	-	2	-	-	
물리학과	4	13	2	-	-	-	-	-	-	
화학과	12	8	3	-	-	-	2	-	-	
생물학과	11	14	3	-	-	-	2	-	-	
지리학과(자연)	4	5	2	-	-	-	2	-	-	
정보디스플레이학과	7	16	3	-	-	-	2	-	-	
기계공학과	23	28	3	3	-	1	4	-	-	

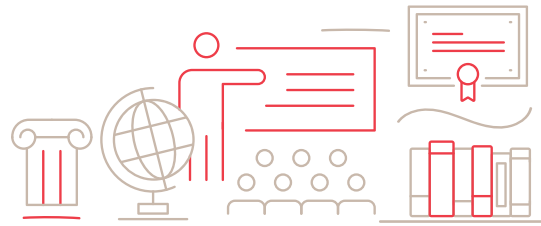


모집단위	학생부교과	학생부종합								계열
	고교연계 전형	네오르네상스 전형	고른기회전형 I				고른기회 전형 II	특성화고졸제직자전형		
			국가보훈대상자, 농·어촌학생, 수급자 등	특성화고교 졸업자	장애인 대상자	북한이탈주민		정원 내	정원 외	
정원 내	정원 내	정원 내	정원 외	정원 외	정원 외	정원 내	정원 내	정원 외		
산업경영공학과	10	11	2	2	-	-	2	-	-	자연
원자력공학과	6	9	-	-	-	-	-	-	-	
화학공학과	14	17	3	2	-	-	3	-	-	
정보전자신소재공학과	11	12	2	2	-	-	2	-	-	
사회기반시스템공학과	6	12	2	-	-	-	2	-	-	
건축공학과	6	12	2	-	-	-	2	-	-	
환경학및환경공학과	9	10	2	-	-	-	-	-	-	
건축학과(5년제)[자연]	5	9	2	3	-	-	-	-	-	
전자공학과	25	28	3	3	-	-	3	-	-	
생체의공학과	9	11	2	-	-	-	-	-	-	
컴퓨터공학부	컴퓨터공학과	10	27	2	3	-	3	-	-	
	인공지능학과	5	14	-	-	-	-	-	-	
소프트웨어융합학과	9	18	2	3	-	-	3	-	-	
응용수학과	7	7	2	-	-	-	-	-	-	
응용물리학과	4	7	-	-	-	-	-	-	-	
응용화학과	8	12	2	-	-	-	-	-	-	
우주과학과	6	14	-	-	-	-	-	-	-	
유전생명공학과	13	15	2	-	-	-	3	-	-	
식품생명공학과	4	10	2	-	-	-	-	-	-	
한방생명공학과	2	7	-	-	-	-	-	-	-	
식물·환경신소재공학과	2	7	-	-	-	-	-	-	-	
스마트팜과학과	5	17	-	-	-	-	-	-	-	
의예과	-	55	-	-	-	-	-	-	-	
한의예과(자연)	-	30	-	-	-	-	-	-	-	
치의예과	-	40	-	-	-	-	-	-	-	
약학과	-	20	-	-	-	-	-	-	-	
한약학과	6	8	2	-	-	-	-	-	-	
약과학과	7	8	3	-	-	-	2	-	-	
간호학과(자연)	7	11	2	-	-	-	2	-	-	
산업디자인학과	2	3	2	3	1	-	-	-	-	
시각디자인학과	4	9	2	3	1	-	-	-	-	
환경조경디자인학과	5	11	2	2	1	-	-	-	-	
의류디자인학과	4	6	2	3	1	-	-	-	-	
디지털콘텐츠학과	2	6	2	3	1	-	-	-	-	
도예학과	4	11	2	-	-	-	-	-	-	
연극영화학부	영화연출 및 제작학과	-	5	-	-	-	-	-	-	
	연극·뮤지컬 연출	-	2	-	-	-	-	-	-	
체육학과	7	21	2	-	-	1	3	-	-	
스포츠의학과	6	11	2	-	-	-	-	-	-	
골프산업학과	-	4	-	-	-	-	-	-	-	
태권도학과	4	13	2	-	-	-	3	-	-	
총계	555	1,214	150	70	15	6	90	3	190	



02

대학 인재상과  
핵심역량



경희대학교 학생부전형은 다양한 학생을 선발하는 것에 중점을 두고 있습니다. 소득, 지역, 고교 등 '사회적 배경의 다양성'과 대학 인재상을 반영한 '개인 역량의 다양성'에 역점을 두고 있습니다. 이러한 학생 선발을 위해 다양한 교육 프로그램과 평가요소, 전형자료 등을 활용해 학생들의 학업역량, 전공적합성, 인성, 발전가능성을 파악하고, 이를 평가에 반영합니다. 경희대학교가 학생부전형에서 찾는 인재는 자기 존중과 성찰을 바탕으로 탄탄한 학업 기초 역량을 갖추고 학교 활동에 적극적으로 참여하면서 품성이 바르고 타인을 배려하고 협력할 줄 알며, 지원학과에 대한 관심과 활동을 꾸준히 쌓아온 학생, 즉, 열정을 갖고 삶을 주도적으로 살아가는 학생입니다.

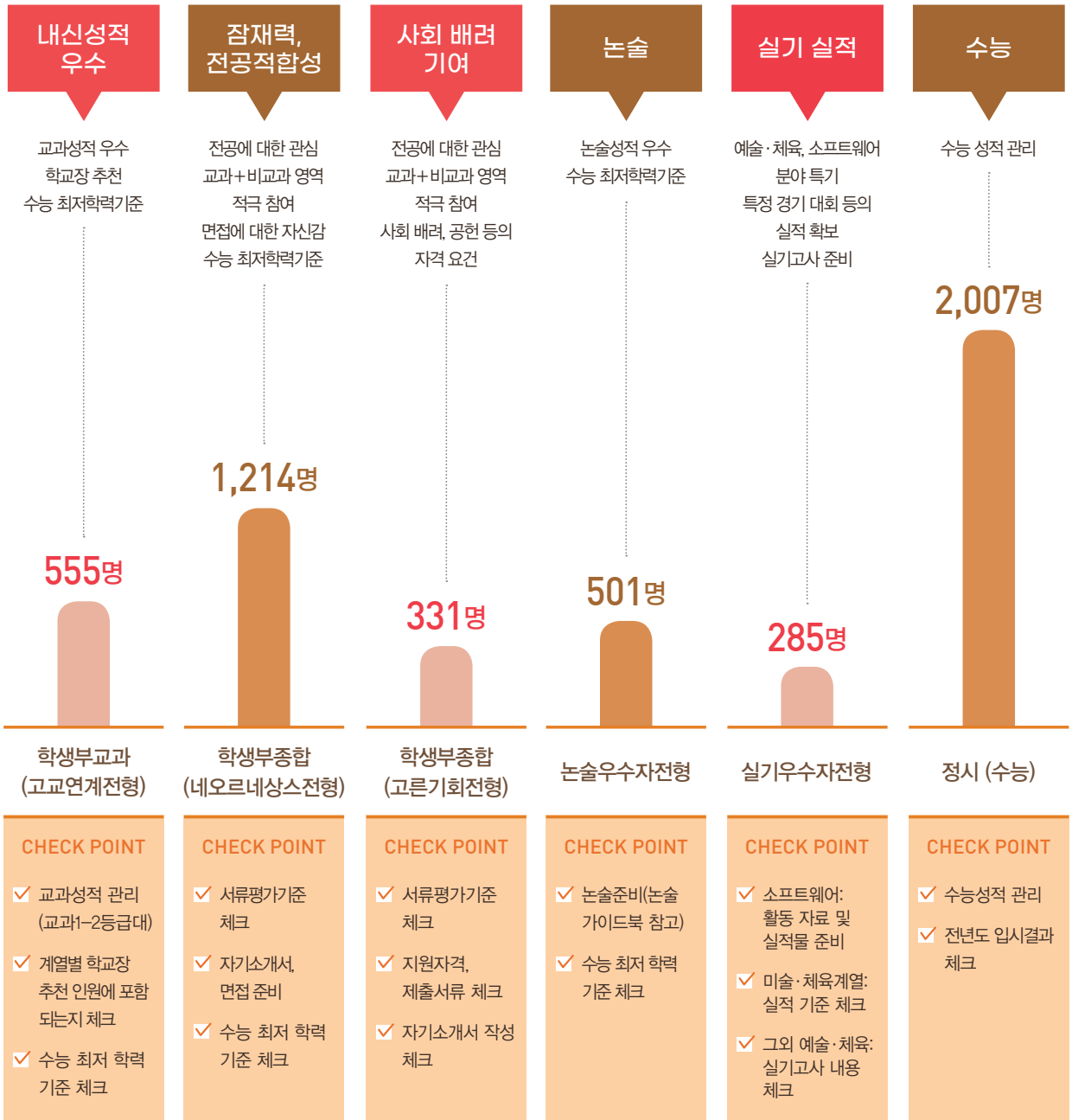


03

키워드로 보는 경희 전형



경희대학교 입학, 어떤 전형으로 지원하면 좋을까?



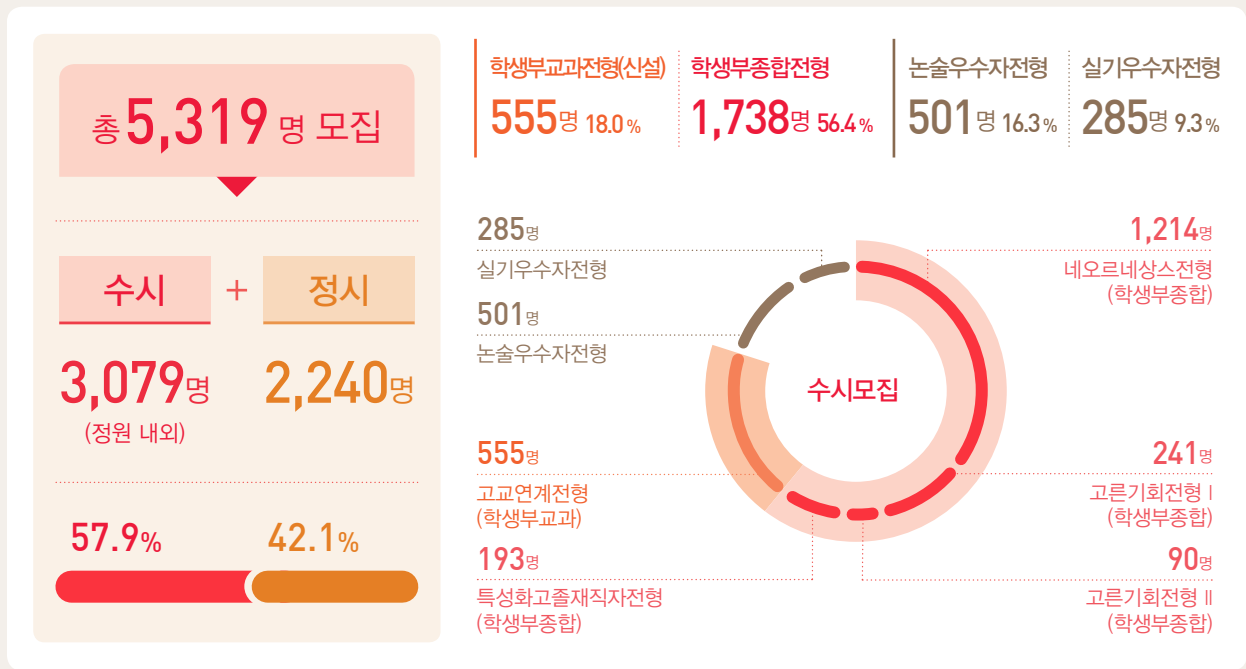


# 04

## 주요 사항 및 변경 사항



### 전형별 모집인원



<b>학생부종합전형</b> 전년대비 <b>34.2%</b> 축소	<b>논술우수자전형</b> 전년대비 <b>26.8%</b> 축소	<b>수능위주전형</b> 전년대비 <b>50.2%</b> 증가
--	--	---------------------------------------

### 주요변경사항

#### | 학과 신설

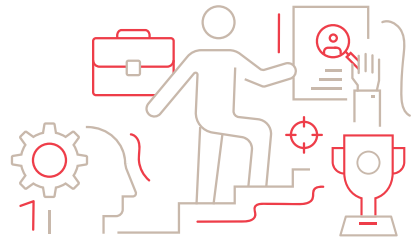
경영대학 빅데이터응용학과	소프트웨어융합대학 인공지능학과	생명과학대학 스마트팜과학과
------------------	---------------------	-------------------

#### | 학생부종합 (네오르네상스전형) 면접평가 면접방식 변경

면접대상 인원수 확대 (1단계 합격 인원) <b>3배수 → 4배수</b>	면접 시간 단축 <b>10분 → 8분</b> *의학계열: 25분 → 18분	인문·자연계열 출제 문항 폐지 의학계열: 문항 출제면접 진행 (* 의학계열: 의예과, 한의예과, 치의예과)
---	---	---

# 05

## 전형 일정 및 원서 접수 방법



### 전형일정

원서 접수		9. 10(금) 10:00 – 13(월) 18:00		원서 접수 사이트
자기소개서 입력		9. 10(금) – 15(수) 17:00		
1단계 합격자 발표		학생부종합	네오르네상스전형 11. 24(수) 특성화고졸재직자전형 10. 22(금)	경희대 홈페이지 <a href="http://www.khu.ac.kr">www.khu.ac.kr</a> 경희대 입학처 홈페이지 <a href="http://iphak.khu.ac.kr">iphak.khu.ac.kr</a>
면접평가		학생부종합	네오르네상스전형 12. 4(토) – 12. 5(일) 특성화고졸재직자전형 11. 6(토)	
최종 합격자 발표		학생부교과	고교연계전형 12. 16(목)	
		학생부종합	네오르네상스전형 12. 16(목) 고른기회전형 I · II 특성화고졸재직자전형 11. 24(수)	

### 원서 접수 방법

Step 1	Step 2	Step 3	Step 4	Step 5	Step 6	Step 7
원서 접수 사이트 접속	접수대학 리스트 중 '경희대학교' 선택	모집요강 및 원서 접수 유의사항 숙지	지원 내용 및 지원자 정보 입력	전형료 결제 (원서 접수 완료 후 수정 및 취소, 전형료 환불 불가)	서류제출 대상자는 제출방법에 따라 9. 10(금) - 15(수) 17:00까지 지원한 캠퍼스 입학처로 제출	수험표를 출력해 전형일에 신분증과 함께 지참

※ 입학원서 접수 마감시간 [9. 10(금) – 13(월) 18:00] 정각에 원서 접수 사이트 접속이 차단되니 사전에 미리 접속해 입력 및 전형료 결제를 완료해야 합니다.



01

세부전형별 안내

학생부교과 [고교연계전형]

“강한 학업의지로 학교생활을 모범적으로 수행하고 본교 인재상에 부합하여 학교장이 추천한 학생을 선발하고자 합니다.”

모집인원

555명

전형방법



지원자격

국내 고등학교 졸업예정자로서 아래 본교 인재상 ①~④ 중 하나에 부합하여 학교장이 지정 기간 내에 추천한 학생이어야 합니다.

- ① 문화인재 풍부한 독서와 교과 외 활동을 통한 입체적 사유 능력, 토론 및 글쓰기 능력, 문화·예술적 소양을 고루 갖춘 학생
- ② 글로벌인재 외국어 능력, 세계 문제에 대한 관심과 활동 등을 기반으로 '지속가능하고 공평한 세계'를 만드는 데 기여하고자 하는 학생
- ③ 리더십인재 전교학생(부)회장, 학급(부)회장, 동아리(부)회장 등 리더십 활동, 팀워크에 기반한 사회 현장 활동을 통해 '더 나은 사회(공동체)' 건설에 헌신하고자 하는 학생으로 성장할 잠재력을 갖춘 자
- ④ 과학인재 주제탐구, 과제연구, 탐험, 발명, 창업 등 창의적 도전 정신과 과학적 사고력이 남다른 학생

학교장 추천 입력

- 2021.9.6(월)~15(수) 17:00 까지 본교 학교장 추천 입력 시스템에 입력
- 고교별 최대 6명(본교 계열 기준 인문계 2명, 자연계 3명, 예술·체육계 1명) 추천 가능
- 학교장 추천 기간에 입력된 대상자만 해당 계열로 지원가능함

최저학력기준 있음

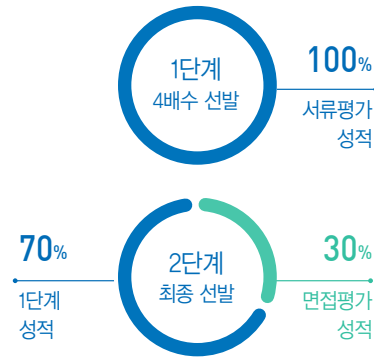
학생부종합 [네오르네상스전형]

“경희의 인재상인 다양한 공동체 안에서 삶을 완성해 나가는 책임 있는 교양인 ‘문화인’, 지구적 차원에서 타인과 함께 평화를 추구하는 세계시민 ‘세계인’, 학문 간 경계를 가로지르며 융·복합 분야를 개척하는 전문인 ‘창조인’을 선발하고자 합니다.”

모집인원

1,214명

전형방법



지원자격

고등학교 졸업(예정)자 또는 법령에 따라 이와 같은 수준 이상의 학력이 있다고 인정되는 자로서 본교의 인재상인 ‘문화인’, ‘세계인’, ‘창조인’ 중 하나에 해당하는 자

- ① 문화인 문화·예술적 소양을 바탕으로 다양한 공동체 안에서 삶을 완성해 나가는 책임 있는 교양인으로 성장할 잠재력을 갖춘 자
- ② 세계인 외국어 능력을 바탕으로 지구적 차원에서 타인과 함께 평화를 추구하는 세계시민으로 성장할 잠재력을 갖춘 자
- ③ 창조인 수학과 과학에 대한 재능과 탐구력을 바탕으로 학문 간 경계를 가로지르며 융·복합 분야를 개척하는 전문인으로 성장할 잠재력을 갖춘 자

※ 글로벌한국학과 및 조리·서비스경영학과는 입학 후 전과(부)할 수 없습니다.

최저학력기준 있음



### 학생부종합 [고른기회전형 I, II]

“어려운 환경에도 굴하지 않고 역경을 극복하거나 사회공헌의 의미를 이해하고 평소 모범적으로 실천해 온 학생을 선발하고자 합니다.”

모집인원

241 / 90명

고른기회전형 I | 고른기회전형 II

전형방법



지원자격

원서접수 마감일 현재 다음 각 호 중 하나에 해당하는 자

고른기회전형 I

- ① 국가보훈대상자
- ② 농·어촌학생
- ③ 기초생활수급자·차상위계층·한부모가족지원대상자
- ④ 특성화고교졸업자
- ⑤ 장애인대상자
- ⑥ 북한이탈주민

고른기회전형 II

- ① 의사상자 및 자녀
- ② 직업군인 또는 소방공무원의 자녀
- ③ 다자녀(4자녀 이상) 가정의 자녀
- ④ 다문화가족의 자녀
- ⑤ 아동복지시설출신자
- ⑥ 조손가정
- ⑦ 장애인부모 자녀

최저학력기준 없음

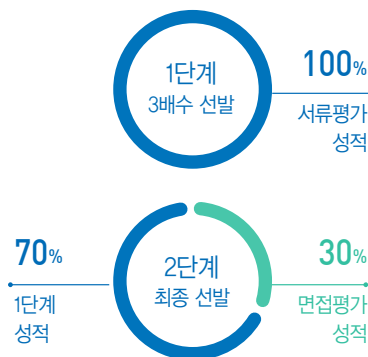
### 학생부종합 [특성화고졸재직자전형]

“특성화(전문계) 고교 교육과정을 이수한 졸업자 중 산업체에서 3년 이상 재직하고 있는 자로서 선취업 후진학의 전형 취지에 따라 교육과정을 성실히 이수할 학생을 선발하고자 합니다.”

모집인원

193명

전형방법



지원자격

특성화(전문계)고등학교 졸업자이면서 3년 이상 산업체 재직자 (고등교육법 시행령 제29조 제2항 14호)

최저학력기준 없음

### | 수능최저학력기준

구분	
인문[한외예과(인문) 제외]	국어, 수학, 영어, 사회/과학탐구(1과목) 중 2개 영역 등급의 합이 5 이내이고, 한국사 5등급 이내
한외예과(인문)	국어, 수학, 영어, 사회/과학탐구(1과목) 중 3개 영역 등급의 합이 4 이내이고, 한국사 5등급 이내
자연[의학계열 모집단위 제외]	국어, 수학, 영어, 과학탐구(1과목) 중 2개 영역 등급의 합이 5 이내이고, 한국사 5등급 이내
의예과·한외예과(자연)·치의예과	국어, 수학, 영어, 과학탐구(1과목) 중 3개 영역 등급의 합이 4 이내이고, 한국사 5등급 이내
예술·체육	국어, 영어 중 1개 영역 이상이 3등급 이내

※ 인문계열 선택과목은 확률과통계, 미적분, 기하 중 1개 과목, 자연계열 선택과목은 미적분, 기하 중 1개 과목을 반영함

※ 탐구영역은 상위 1개 과목을 반영함


※ 한국사는 본교 대학수학능력시험 최저학력기준 충족 조건과 상관없이 필수 응시해야 함




# 02 서류평가 들여다보기

학생부종합전형은 수치로는 비슷하게 표현될 수 있지만, 실제로는 다양한 능력을 지닌 학생들의 가능성과 역량을 평가하기 위해 도입한 종합적인 평가제도입니다. 수치로 드러나는 교과성적만을 반영하지 않고, 지원자가 제출하는 학교생활기록부, 자기소개서 등을 바탕으로 학업능력뿐만 아니라 학업에 대한 태도, 도전정신, 열정과 발전가능성 등을 종합적으로 평가하는 방식입니다.

## 전형자료

학교생활기록부 

+

자기소개서 

**성장에 대한 종합적 기록물**

학교생활기록부는 학생의 학교생활에 대한 종합적 기록물로서, 학생이 얼마나 충실하게 학교생활을 했는지를 담고 있습니다. 교과 수업에 얼마나 적극적으로 참여하고 학업을 위해 노력했는지, 자신의 지적 호기심과 관심을 충족시키기 위해 어떤 학습과 활동을 했는지, 자신의 진로를 탐색하고 이를 구체화하기 위해 어떤 경험을 했는지 등이 구체적으로 기록되어 있습니다.

학교생활기록부는 교사가 학생 활동에 대한 객관적 사실과 이를 통해 성장해가는 학생의 모습에 대한 정성적 평가로 기술되어 있습니다. 즉, 학교생활기록부는 '사실의 기록 + 관찰과 평가의 기록'이라고 할 수 있습니다. 학생부 종합전형 평가에서는 학교생활기록부에 드러난 모든 항목을 종합하여 평가에 반영합니다.

**고교 3년을 들려주는 해설서**

자기소개서의 독자는 입학사정관입니다. 입학사정관이 지원자를 잘 이해할 수 있도록 학교생활기록부에서는 충분히 표현되지 않는 활동의 동기와 과정, 노력 등 지원자만의 특성을 들려주세요. 지원자의 역량이 드러나는 사례를 중심으로 구체적으로 작성하길 바랍니다. 중요한 것은 '나의 언어'로 쓰는 것! 활동의 이름이나 과정이 다른 지원자와 비슷할 수 있지만, 경험과 영향까지 모두 같을 수는 없습니다. 다른 지원자와 무엇이, 어떻게, 왜 다른가를 생각해보고, 활동 경험과 그 활동이 지원자에게 미친 영향과 변화를 보여주세요.

※ 자기소개서는 유사도(표절)를 검사해 서류평가 시 활용하므로 사실에 근거하여 본인이 직접 작성해야 합니다. 또한 자기소개서 대필·허위작성 확인 시 입학 전·후를 막론하고 서류적절성 심의위원회, 대학전형공정관리 대책위원회 심의를 거쳐 전형에서 제외하거나, 합격 또는 입학을 취소합니다.

## 평가방법

입학사정관 2인이 종합적으로 정성평가하고, 평가위원 간 일정 점수 이상의 점수 차이가 나는 경우 평가조정위원회를 개최하여 조정점수를 부여함

## 평가척도

- 탁월(S)
- 우수(A)
- 양호(B)
- 보통(C)
- 미흡(D)
- 미달(F)

## 학생부종합전형 서류평가 요소

### 학업을 충실히 수행할 수 있는 기초 수학 능력

#### 학업성취도

교과목의 석차등급 또는 원점수(평균/표준편차)를 활용해 산정한 학업능력 지표와 교과목 이수 현황, 노력 등을 기반으로 평가한 교과목의 성취 수준이나 학업 발전의 정도

#### 학업태도와 학업의지

학업을 수행하고 학습을 해 나가는 자발적인 의지와 태도  
학습자가 스스로 학습 목표를 설정하고 적절한 학습 전략을 선택하여 계획을 수립·실행하는 과정

#### 탐구활동

어떤 대상에 대해 호기심을 가지고  
깊고 폭넓게 탐구할 수 있는 능력



### 지원 전공(계열)과 관련된 분야에 대한 관심과 이해, 노력과 준비 정도

#### 전공 관련 교과목 이수 및 성취도

고교 교육과정에서 지원 전공(계열)에 필요한 과목을 수강하고 취득한 학업성취의 수준

#### 전공에 대한 관심과 이해

지원 전공(계열)에 대한 궁금증을 해결하기 위해 주의를 기울인 태도와 알고 있는 정도

#### 전공 관련 활동과 경험

지원 전공(계열)에 대한 관심을 충족시키기 위해 노력한 과정과 배운 점



### 공동체의 일원으로서 필요한 바람직한 사고와 행동

#### 협업능력

공동체의 목표를 달성하기 위해 상호 신뢰를 바탕으로 함께 돕고 함께 생활할 수 있는 역량

#### 나눔과 배려

상대방을 존중하고 이해해 원만한 관계를 형성하며 타인을 위해 기꺼이 나누고 주고자 하는 태도와 행동

#### 소통능력

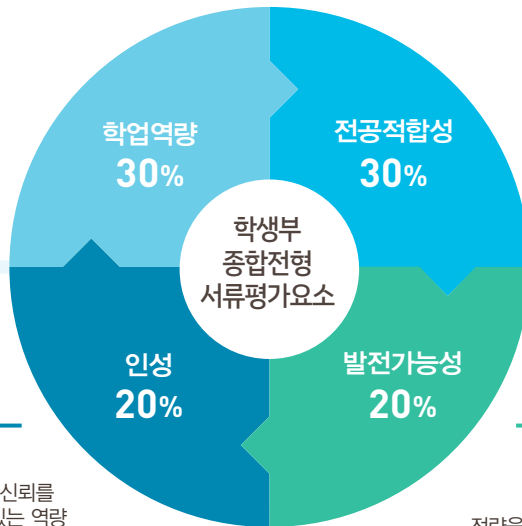
상대방의 의견을 경청하고 공감할 수 있으며, 자신의 정보와 생각을 효과적으로 전달할 수 있는 역량

#### 도덕성

공동체의 기본윤리와 원칙에 따라 행동하고, 부정 또는 부당한 행동을 하지 않는 태도

#### 성실성

책임감을 바탕으로 꾸준히 노력해 자신의 의무를 다하는 태도와 행동



학생부  
종합전형  
서류평가요소

### 현재의 상황이나 수준보다 질적으로 더 높은 단계로 향상될 가능성

#### 자기주도성

스스로 목표를 설정하고 적절한 전략을 선택해 계획을 수립하고 실행하는 성향

#### 경험의 다양성

학교교육의 다양한 영역에서 직접 겪거나 활동하면서 얻은 성장 과정 및 결과

#### 리더십

공동체의 목표 달성을 위해 구성원의 화합과 단결을 이끌어가는 역량

#### 창의적 문제해결력

창조적이고 논리적인 사고로 문제를 해결하는 능력





# 03 사례로 보는 평가 요소



## 학업역량

학업을 충실히 수행할 수 있는 기초 수학 능력

30%

학업역량을 교과성적만으로 생각하는 학생이 많은데 교과성적이 학업역량을 평가하는 자료는 아닙니다. 입학사정관은 학업역량을 평가할 때 교과성취도뿐 아니라 교과 탐구활동, 교내 경시대회, 독서활동, 동아리 활동 등을 종합적으로 확인합니다.

### 학업성취도

- 전체적인 교과성적은 다른 지원자들에 비해 어느 정도인가?
- 학기별/학년별 성적은 고르게 유지되고 있는가?
- 학기별/학년별 성적은 상승/하락하고 있는가?
- 대학 수학에 필요한 기본 과목(예: 국어 수학 영어 사회/과학 등) 성적은 어느 정도인가? 그 외 과목 성적은 전반적으로 무난한가? 유난히 소홀함을 보인 과목은 없는가?
- 희망 전공과 관련된 기본 과목은 어느 정도 이수했는가?
- 희망 전공과 관련해 도전적인 과제나 과목을 이수하기 위해 어떤 노력을 하였는가?
- 희망 전공과 관련된 과목과 다른 과목의 성적 차이는 어느 정도인가?
- 과목별 이수자 수의 규모는 어느 정도인가?
- 과목별 등급 외에 원점수(평균/표준편차 포함)는 적절한가?

### 학업태도와 학업의지

- 새로운 지식을 획득하기 위해 자기주도적인 태도로 노력하고 있는가?
- 자발적인 성취동기와 목표의식을 가지고 넓고 깊게 학습하려는 의지와 열정이 있는가?
- 교과 활동을 통해 지식의 폭을 확장하고 새로운 것을 창출하려는 노력을 하고 있는가?
- 교과 수업에서 적극적이고 집중력이 있으며 스스로 참여하고 이해하려는 태도와 열정을 보이는가?

### 탐구활동

- 교과에서 이루어지고 있는 탐구활동에 적극적으로 참여하고 있는가?
- 각종 교과 탐구활동을 통해 창의적인 결과물을 산출하고 있는가?
- 탐구활동에서 표출되는 학문에 대한 열의와 지적 관심을 가지고 있는가?
- 성공적인 학업 생활을 위해 적극적인 탐구 의지와 호기심을 가지고 있는가?

## 사례 | 수학과 일반고 지원자

	1-1	1-2	2-1	2-2	3-1	평균
국어	3.0	1.0	3.0	3.0	1.0	2.14
영어	3.0	3.0	2.0	2.0	1.0	2.20
수학	2.0	3.0	1.71	1.29	1.0	1.68
과학	3.0	3.5	2.33	2.67	2.0	2.66
주요과목	2.75	2.63	2.21	2.21	1.17	2.17

### 교과학습발달상황

학년	교과	과목	1학기				2학기			
			단위수	원점수/과목평균 (표준편차)	성취도 (수강자수)	석차 등급	단위수	원점수/과목평균 (표준편차)	성취도 (수강자수)	석차 등급
1	수학	수학	4	88/56.7(22.9)	(175)	2	4	84/57.3(21.5)	(175)	3
		영어	4	86/59.5(22.0)	(175)	3	4	91/63.5(23.6)	(175)	3
		과학	3	92/72.6(16.1)	(99)	2	3	85/66.5(18.2)	(100)	3
2	수학	수학 I	5	91/61.2(20.4)	(168)	2				
		수학 II	2	92/52.9(21.1)	(168)	1	2	85/54.2(22.8)	(169)	2
		수학	3	95/61.4(21.6)	(63)	1				
3	과학	미적분	3	95/61.4(21.6)	(63)	1				
		생명과학 II	3	87/57.8(21.6)	(38)	2				
		사회(역사/도덕 포함)	2	88/64.1(21.6)	(169)	3				
국어	언어와 매체	언어와 매체	5	93/66.3(17.2)	(169)	1				
		영어	4	99/54.4(24.1)	(169)	1				

| 수상경력

구분	수상명	수상연월일	수여기관	참가대상(참가인원)
교내상	수학경시대회	20180626	00고등학교장	1학년(176명)
	수학 도서 독후감 대회	20180911		1학년(176명)
	수리논술경시대회	20190514		2학년(169명)
	과학경시대회(화학, 생명과학, 지구과학)	20190911		2학년(169명)

| 창의적 체험활동

학년	영역	시간	특기사항
1	동아리	66	(신의한수 : 자율동아리) 질이 좋은 수학문제를 가져와 나누며 설명하는 시간을 통하여 다양한 수학적 접근법에 대해 관심을 갖게 되는 계기가 되었으며, 특히 집합과 명제의 단원을 통해 국어 능력과 꼼꼼한 분석력 또한 가져야 할 중요한 소양임을 깨닫게 됨.
1	봉사	-	초등 틈새 돌봄 교실 학습 지도 봉사(2018.03.23., 2018.04.06., 2018.08.17., 2018.10.05./7시간) 활동을 수행할 때, 수학 과목을 통해 지식의 나눔을 실천하는 봉사활동을 함. 아이들의 학습 상담과 수학 수업 진행 및 보조 역할을 맡아 봉사활동을 수행하고, 교육의 방법에 대한 아이디어를 제시하고 교구를 제작하는 활동을 도움.
2	동아리	48	수업시연에서 '로그의 성질'을 주제로 지수와 로그의 관계로부터 로그의 성질을 유도하고 로그가 복잡한 계산을 편리하게 해주었다는 이야기로 학습자의 흥미를 유발함. (중략)

| 세부능력 및 특기사항

학년	과목	특기사항
1	수학	54회의 과제물을 빠짐없이 수행하였으며 매 시간 미리 앉아 준비함. 수학에 대한 관심이 많고 진지한 태도로 수업에 임함. 문제풀이를 발표하는 기회가 있을 때마다 적극적으로 앞으로 뛰어나와 설명하였으며, 집합, 함수, 경우의 수의 모든 단원에서 12문제 풀이과정을 설명함. 산술평균과 기하평균의 공식을 꼼꼼하게 조건들과 함께 완벽하게 증명하였으며 코시-슈바르츠의 공식의 증명과정을 발표함. 3기 방과후학교 수학실력향상반(24시간)을 수강함. 4기 방과후학교 수학실력향상반(20시간)을 수강함.
2	확률과 통계	중복조합을 이용한 함수의 개수, 조건부 확률의 문제 풀이과정을 발표함. 이산확률분포의 평균과 분산 공식 및 변형된 확률변수의 분산 공식을 유도함. 심화특강 '도형을 활용한 독립시행의 확률'수업을 진행하였으며, 범위를 생각하여 특정상황을 파악한 풀이과정을 보여줌. 다른 유형끼리 분류하고 점점 심화되는 순서로 수업을 진행하고 다른 학생들의 참여를 유도함. 페르미 추정의 주제를 '흡연'으로 정하여 표본을 조사하고 우리나라의 인구수의 통계자료를 대비하여, 금연시도와 실패를 고려한 흡연인구와 흡연경험인구를 추정하고 실제 통계자료와 비교하는 모둠활동을 함.

입학사정관의 평가



이 학생은 주요과목인 국어, 영어, 수학, 과학의 전체 성취도는 2.17등급으로 매우 탁월한 성취도는 아니나 모집단위 평균 등급보다 높은 수준의 성취도를 가지고 있습니다. 학년이 올라감에 따라 주요교과 성적이 꾸준히 향상되었고 특히 수학교과 성취도가 매우 우수한 편입니다. 수학, 과학 교과와 관련된 교내 경시대회에 꾸준히 참여하였고 다수의 수상경력을 가지고 있습니다. 자연계 학생이지만 사회과 관련 과목을 포함하여 타 과목에서도 우수한 성취도를 보여주고 있습니다. 또한 수학 문제를 시험지로 제작하여 각 교실에 게시하고 확률과 통계 개념 및 문제해결 팁에 관한 설명집을 제작하는 등 꾸준한 수학 동아리 활동과 수업 시간 보여준 활동 속에서 새로운 지식과 심화된 지식을 습득하려는 자기주도적인 태도와 학업에 대한 탐구지지를 보였습니다. 이를 기반으로 수학을 활용한 다양한 주제 탐구 보고서 및 결과물을 제시하였기에 학업역량에서 우수한 평가를 받았습니다.



### 전공적합성

지원 전공(계열)과 관련된 분야에 대한 관심과 이해, 노력과 준비 정도

30%

전공적합성을 전공과 직접적인 활동으로 생각해 범위를 좁게 생각하는 경향이 있습니다. 그러나 경희대학교는 전공적합성을 좀 더 넓은 범위의 계열 관련 활동으로 확대하여 고교생활동안 전공(계열)과 관련된 활동과 창의적 체험활동 등 모든 활동 속에서 전공적합성을 발견하고자 합니다.

#### 전공 관련 교과목 이수 및 성취도

- 지원 전공(계열)과 관련된 과목을 어느 정도 이수하였는가?
- 지원 전공(계열)과 관련해 스스로 선택하여 수강한 과목은 얼마나 되는가?
- 지원 전공(계열)과 관련된 교과 성적이 우수한가? (이수단위, 수강자수, 원점수, 평균, 표준편차 참고)

#### 전공에 대한 이해와 관심

- 지원 전공에 흥미와 관심을 가지고 있는가?
- 지원 전공에 대해 올바르게 이해하고 있는가?
- 자신의 경험과 지원 전공의 연관성을 설명할 수 있는가?

#### 전공 관련 활동과 경험

- 지원 전공에 관련된 교과관련활동(세부능력 및 특기사항, 수상)이 있는가?
- 지원 전공에 관련된 창의적 체험활동(자율, 동아리, 봉사, 진로)이 있는가?
- 지원 전공에 관련된 독서가 있는가, 적절한 수준인가?

### 사례 | 사회학과 일반고 지원자

#### | 진로희망사항

학년	진로희망	특기사항
2	사회부, 경제부 기자	경제교과에서 GDP의 한계점과 로렌츠 곡선, 지니계수, 소득 5분위 분배율 등의 소득분배지표에 대해 학습하면서 국민의 생활수준 향상과 소득 양극화문제에 대해 관심을 가지게 되면서 우리 국민에게 불어 닥친 불평등이나 양극화문제를 해결할 수 있도록 정확한 정보를 제공하여 여론을 형성하는 것이 정의를 실현할 수 있는 방법이라는 것을 느끼게 됨. 여론을 형성하여 국민들에게 알 권리를 보장해주고 싶다는 생각에 기자로서의 진로를 희망함.

#### | 창의적 체험활동

학년	영역	시간	특기사항
1	동아리	73	(따루)(32시간) 학생 신문 제작에 있어, 특히 교육 분야에 관심을 갖고 기사문을 작성하였음. 또한 학생들의 선호도를 연구한 '대학입시에 대한 학생 선호도'라는 제목의 보고문에 설문 조사 및 통계 처리를 스스로 맡아서 하였음.
2	진로	38	*2018 교육청 학생기자단 기자로 선발되어 학교소식, 00지역사회, 교육정책에 대하여 학생시각에서 취재하고 기사를 작성, 게시하는 다양한 사회참여활동을 함. 기사작성- 취재기사 2건 작성, 기자교실 참석 3회(기자의 자제 연수, 원탁토론 및 발표), 탐방취재 기획 및 책자 발간

#### | 교과학습발달상황

학년	교과	과목	1학기			2학기				
			단위수	원점수/과목평균 (표준편차)	성취도 (수강자수)	석차 등급	단위수	원점수/과목평균 (표준편차)	성취도 (수강자수)	석차 등급
1	기술·가정/제2외국어/한문/교양	실용경제	2			P	2			P
2	사회(역사/도덕 포함)	사회과학방법론	2	93/54.6(25.7)	(102)	1	2	96/52.7(27.7)	(102)	1
3	사회(역사/도덕 포함)	국제경제	2	90/42.8(27.5)	(90)	2	2	82/32.3(25.6)	(89)	2



| 세부능력 및 특기사항

학년	과목	특기사항
1	사회	교과학습주제발표 수행평가에서 '언론과 빅데이터'라는 대주제와 관련하여 '언론, 그 빛과 그림자'라는 소주제로 발표함. 언론의 기능을 크게 정보전달, 사회적 약자 보호, 여론 형성 등으로 구분하여 제시하고, 이러한 언론의 기능 속에 나타나는 빛(긍정적 요소)과 그림자(부정적 요소)에 대해 연예인들의 기사, 소래포구 화재 사건 등을 사례로 하여 발표함. ppt의 구성과 뉴스 앵커와 기자와의 대화 형식으로 발표함으로써 재미와 내용적 요소를 모두 충족함. '범죄자 신상공개, 확대해야 하는가?'라는 주제의 학기말 토론 수업에서 찬성 측 입장으로 신상 공개를 통한 범죄발생 억제와 잠재적 성범죄자 및 강력 범죄자에게 심리적 압박을 줄 수 있다고 주장함.
2	사회과학방법론	(1학기)사회과학방법론 : 관심 있는 주제로 논문을 작성하기 위해 친구들과의 토론과정을 통해 의견을 조정하며 팀의 공동주제로 대중매체라는 주제를 찾고 주제와 관련한 선행연구를 찾기 위해 학술논문 검색 사이트를 활용하여 자료를 찾아 읽고 이를 요약하여 자신의 연구에 시사점을 찾기 위해 노력하며 멘토 선생님의 지도를 받아 전반적인 연구 설계를 통해 연구 계획서를 작성하는 활동에 참여함. (2학기)사회과학방법론 : '뉴미디어가 고등학생들의 진로 인식에 끼치는 영향-00의 고등학생들을 중심으로-(4명, 24시간)' 언론에 나타난 00의 부정적 이미지에 대한 원인'(3명, 30시간)
3	독서와 문법	신문 기사에서 문법이나 맞춤법이 어긋난 표현들을 찾아 직접 교정해 보는 적극적인 학습 태도를 보였는데, 이를 통해 신문 기사나 방송에서 사소한 문법 오류나 잘못된 표현으로 인해 의미의 왜곡이 일어날 수 있음을 깨달았으며 국민의 눈이 되는 매체의 올바른 정보 전달의 중요성을 배우게 됨. 또한 '한 학기 한 권 읽기 프로젝트 진로 독서'를 실시하였는데, '언론 글쓰기, 이렇게 한다'를 읽고 저널리즘 전반에 걸쳐 설명되는 뉴스의 가치, 취재와 보도의 성격들을 확실하게 정리할 수 있었으며, 탐사보도, 컴퓨터 활용 취재보도, 피쳐 등 서구에서 발달한 취재 및 보도 기법이 한국형 기획기사에 어떻게 반영될 수 있는지에 대한 활동지를 작성함으로써 자기 개발 역량을 기름.

| 독서활동상황

학년	과목	독서 활동 상황
2	경제	(1학기) 나쁜 사마리아인들(장하준)
	미적분 I	(1학기) 통계학 입문(고지마 히로유키)
	사회·문화	(1학기) 왜 언론이 문제일까(박영흠)
	한국사	(1학기) 조선의 과학자들(고진욱)
	경제	(2학기) 왜 세계의 절반은 굶주리는가?(장 지글러), 기업을 위한 변명(송병락), 빅 데이터, 경영을 바꾸다(함유근, 채승병)
	사회·문화	(2학기) 왜 세계는 가난한 나라를 돕는가?(캐럴 랭커스터), 사회를 보는 논리(김찬호), 인간 불평등 기원론(장 자크 루소), 불평등의 이유(노암 촘스키)
	생명과학	(2학기) 현대 생물학의 사회적 의미(Howard L. Kaye)
	한국사	(2학기) 대한 선비의 표상 최익현(박민영), 이회영과 젊은 그들(이덕일)
확률과통계	(2학기) 틀리지 않는 법(조던 엘렌버그)	

| 자기소개서 2번 문항

평소 사회문제에 관심이 많은데다 학생회 임원으로서 작은 사회인 학교의 문제에 대해서도 관심을 갖게 되었습니다. 학교의 갈등과 복지를 위해 여러 창의적인 대안을 모색했는데 가장 호응이 많았던 정책은 우산 및 공 대여소, 타 학교 간 헌혈증 모으기, 온라인 중고 장터 등이었습니다. 우산과 공을 대여하는 것을 추진했던 이유는 갑자기 내리는 비로 인해 우산을 준비하지 못하는 친구들의 불편함을 해소하기 위해서이고, 공 또한 학교에 비치되어 있는 개수로는 점심시간에 운동을 하려는 학생들의 수요에 턱없이 부족했기 때문입니다. 또한 헌혈증 정책은 타 학교와 공감과 연대의식을 느낄 수 있는 계기가 되었고 온라인 중고 장터를 통해서도 자습서, 교복, 운동 기구 등 다양한 중고 상품을 저렴하게 나눠 쓸 수 있다는 점에서 의미가 컸습니다. 저는 이러한 활동을 바탕으로 교육청 학생기자단으로 선발되어 학생의 인권에 대한 건의사항을 전하기 위해 대표로 교육감님과 인터뷰를 할 수 있었습니다. 그 과정에서 교육감님은 학교란 학생만의 공간이 아니라 교사, 행정실 직원, 배식원 등 모든 교내 구성원들이 행복할 수 있는 토대가 되어야 하므로 학생인권조례가 아닌 학교인권조례가 맞다고 하셨습니다. 이에 저는 그동안 학생들의 복지와 행복을 위해 노력한 것이 모두를 아우르는 것이 아니라, 좌극한과 우극한처럼 한쪽으론만 편향되어 있었던 것은 아닌가 하는 깊은 성찰을 하는 계기가 되었습니다.

입학사정관의 평가



이 학생은 사회부 기자라는 뚜렷한 진로목표를 갖고 인간과 사회 구조의 속성에 대한 꾸준한 관심도를 보여주었습니다. 지원 전공과 관련된 꾸준한 동아리 활동을 통해 기사문을 작성하는 활동에 적극 참여하였고 다양한 독서를 통해 사회에 대한 관심을 갖고 자신만의 관심 분야를 확장해 나갔습니다. 전공과 관련된 교과 성적도 또한 우수하고 사회과학방법론, 실용경제, 국제경제 과목을 이수하면서 전공과 관련한 지적 호기심을 해결해 나가고 심화학습을 하였습니다. 지원자의 이러한 전공에 대한 이해와 관심은 자기소개서에서도 잘 드러났고 전공을 학습하는 것에만 그치는 것이 아닌 이를 직접 다양한 활동으로 연계하여 실천하는 활동에도 적극 참여하는 모습을 보여 전공적합성 부분에서 우수한 평가를 받았습니다.



**인성**

공동체의 일원으로서 필요한 바람직한 사고와 행동

**20%**

인성을 평가할 때 “봉사활동은 몇 시간이나 해야 의미가 있나요?” “같은 기관에서 봉사활동을 해야 하나요?” 등의 봉사활동과 관련된 질문을 하곤 합니다. 그러나 봉사활동은 인성을 확인하는 하나의 활동일 뿐 인성을 나타내는 사례를 봉사활동 하나로 국한해서는 안됩니다. 인성은 수업시간, 동아리 활동 등 다양한 학교생활 속에서 공동체의 일원으로 상호작용 하면서 성장하는 모습을 보고자 하는 역량입니다.

**협업능력**

- 자발적인 협력을 통해 공동의 과제를 완성한 경험이 자주 나타나는가?
- 협력이 부족한 상황에서 사람들을 설득해 협동을 이끌어낸 경험을 가지고 있는가?
- 공동과제나 단체 활동을 즐겨하고, 구성원들로부터 좋은 동료로 인정받고 있는가?

**나눔과 배려**

- 타인을 위하여 자신의 것을 나누고자 한 구체적 경험이 지속적으로 나타나는가?
- 봉사활동 등을 통해 나눔을 생활화하고자 하는 경험이 지속적으로 나타나는가?
- 나와 다른 생각을 가진 상대방의 입장을 이해하고 존중하는 노력을 기울이고 있는가?
- 학교생활에서 타인을 배려한 본보기로 언급되거나 모범이 된 사례가 있는가?

**소통능력**

- 공동과제 수행이나 모둠활동, 단체활동 등에서 타인의 의견을 경청하고, 상대방의 관심사항과 요구를 공감하고 이해하고 있는가?
- 수업이나 과외활동 등에서 자신의 의견을 효과적으로 표현하고 있는가?
- 자신의 생각이나 의견을 논리적·체계적으로 기술하는 경험이 나타나는가?
- 새로운 지식이나 사고방식에 대하여 열린 마음으로 적극적으로 받아들이고 있는가?

**도덕성**

- 자신이 속한 집단이 정한 규칙과 규정을 준수하고, 자신에게 불리한 경우라 하더라도 이를 지키기 위하여 노력하고 있는가?
- 자신이 속한 구성원들에게 인정과 신뢰를 얻고 있으며, 바람직한 행동으로 모범이 되는가?
- 규칙이나 규정을 어긴 경우, 자신의 잘못을 인정하고 개선하려는 노력을 기울이는가?

**성실성**

- 학업활동에 있어 지속적인 노력을 통하여 꾸준함을 보여주고 있는가?
- 자신의 관심분야나 진로와 관련한 활동을 지속적으로 수행한 경험이 있는가?
- 어려운 상황이 발생하여도 일관된 모습으로 최선의 노력을 기울이는 경험이 있는가?
- 출결상황이나 단체활동 참여 등 학생으로서 당연히 해야 하는 의무를 책임감 있게 수행하고 있는가?

**사례 | 사학과 일반고 지원자**

**| 진로희망사항**

학년	진로희망	특기사항
2	학예연구사	학생회 연간행사로 역사캠페인을 기획, 진행하는 등 역사의식 함양을 위해 활발한 활동을 하였고, 국제 난민관련 토론회와 발표를 통해 국내외 사회문제를 바라보는 안목과 인식수준을 높여가고 있음.

**| 교내수상**

구분	수상명	수상연월일	수여기관	참가대상(참가인원)
교내상	모범학생상(선행부문)	20180720		1학년(213명)
	봉사활동수기작성대회	20181210		1,2학년(448명)
	교내축제공로상(학생회, 공동수상, 23인)	20190829	00고등학교장	전교생(668명)
	모범학생상(봉사부문)	20191227		1·2학년(431명)
	토론대회(공동수상, 3인)	20190603		전교생(668명)

| 창의적 체험활동

학년	영역	시간	특기사항
1	봉사	-	2018 지역 홀몸어르신가정 도시락(반찬)전달 활동에 지속적으로 참여하여 경제적 어려움을 겪고 있는 가정에 반찬도시락을 전달하여 올바른 인격을 형성하는 계기가 됨.(2018.03.22. - 2018.12.20./31시간) 안전한 등하굣길 학생 교통 봉사단 활동(2018.08.21. - 2018.12.11./16시간)을 자발적이고 적극적으로 참여하여 안전한 등하교 문화를 조성함.
3	동아리	9	(토론반PAC3학년)(9시간) '집단 감염병 사태에서 종교적 활동을 제한할 수 있다'를 주제로 토론을 진행함. 코로나 19의 빠른 전파력과 비말에 의한 전파는 집합 행위를 제약할 수 있음을 근거로 제시하였으며, 특히 종교활동은 온라인을 통한 비대면 활동이 가능함을 대안으로 제시함. '일제시대의 각종 차별은 현재에도 지속되는가?'를 주제로 토론함. 성차별과 노동자에 대한 차별을 중심으로 현재에도 차별이 그대로 존재한다고 주장함. 한국의 유리천장 지수는 간신히 20점을 넘겨 6년 연속 OECD 국가 중 최하위를 기록하고 있으며, 기업에서 노동자에 대한 갑질, 하청업체에 대한 불공정 거래 등은 개선되어야 함을 역설함. 교내 토론 행사에서 진행을 맡아 능숙하게 마무리를 하는 모습이 돋보임.

| 세부능력 및 특기사항

학년	과목	특기사항
1	통합사회	동료 교수 학습 모둠 활동에서 주도적으로 활동하여 모둠원으로부터 긍정적인 반응을 이끌어냄. 세계 환경 문제 사례를 조사하고 환경 문제 지도를 작성하는 모둠활동에서 우수한 평가를 받음. 세계 테마 여행 코스 짜기 모둠활동에서 오페라라는 주제로 세계 4대 오페라 하우스와 공연작 등을 여행사 직원 역할 놀이 형태로 소개함으로써 급우들에게 좋은 평가를 받음.

| 행동특성 및 종합의견

학년	특기사항
2	전교생이 참여한 직접 선거에서 학생회장으로 당선될 만큼 학교생활 모든 면에서 모범학생으로 인정받고 있음. 학생회장을 역임하면서 겸손하고 예절이 바른 태도로 자신의 품위를 스스로 지켜가고 헌신적인 자세로 일을 하여 교사와 학우들로부터 신망이 두터움. 축제 등 학교 각종 행사를 기획하고 달변과 재치로 행사의 사회를 맡아 진행함으로써 그 능력이 교내외에 화자되고 있음. 자치 활동으로 학교 학습분위기 조성, 교내 청결, 올바른 생활태도 갖기 등의 운동을 전개하였고, 임원들의 논쟁을 잘 조율하고 합리적으로 설득시키며 회의 분위기를 잘 주도하는 등 리더로서의 뛰어난 역량을 보여주고 있음. 동아리에서 구성원들을 주도적으로 이끌어 역사적 사건에 대한 토론활동을 왕성하게 하고, 국외소재 문화재 알리기와 역사 관련 책들을 읽고 보고서 작성과 발표 등을 하며 진로역량을 키워가고 있음.

입학사정관의 평가



이 학생은 자신의 관심분야인 역사와 관련된 지속적인 학문적 관심과 더불어 역사와 관련된 사회 문제를 공동체와 함께 해결하기 위한 노력을 꾸준히 했습니다. 사회적 문제와 더불어 의견을 나누는 과정에서 타인을 설득하는 능력이 우수하고 이 과정에서 본인의 생각을 논리적으로 기술하였습니다. 수업시간의 공통과제나 모둠활동 속에서도 타인의 의견을 조율하여 문제 해결에 앞장서고 공동체에게 좋은 평가를 받았습니다. 또한 밀반찬 지원 및 배달봉사 활동을 2년간 매주 참여하여 나눔을 생활화하였고, 한 달에 한 번씩 지역 사회 어르신 마스크 만들기에 꾸준히 참여하였습니다. 이 과정이 학우들에게 모범적인 사례가 되어 다수의 모범상, 봉사상 등을 수여하였습니다. 이런 점들을 통해 인성분야에서 우수한 평가를 받았습니다.





## 발전가능성

현재의 상황이나 수준보다 질적으로 더 높은 단계로 향상될 가능성

20%

학생부종합전형에서 리더십을 특정 지위를 맡은 경험이라고 생각하여 임원 경험이 없음에 대해서 고민하는 학생들이 많습니다. 발전가능성은 스스로 목표를 설정하고 계획을 수립하고 실행하는 자기주도성, 교내의 다양한 경험을 통해 성장하는 경험의 다양성, 창조적이고 논리적인 사고로 문제를 해결하는 창의적 문제해결력 등 다양한 영역을 통해 평가하므로 반드시 학생회 임원 경험이 있어야 하는 것은 아닙니다.

### 자기주도성

- 교내 다양한 활동에서 주도적, 적극적으로 활동을 수행하였는가?
- 새로운 과제를 주도적으로 만들고 성과를 내었는가?
- 기존에 경험한 내용을 바탕으로 스스로 외연을 확장하려고 노력하였는가?

### 경험의 다양성

- 자율, 동아리, 봉사, 진로활동 등 체험활동을 통해 다양한 경험을 쌓았는가?
- 독서활동을 통해 다양한 영역에서 지식과 문화적 소양을 쌓았는가?
- 예술·체육 영역에서 적극적이고 성실하게 참여하였는가?
- 자신의 목표를 위해 도전한 경험을 통해 성취한 적이 있는가?

### 리더십

- 학생회, 동아리 등 학생 주도 활동에서 어떤 역할을 수행하였는가?
- 구성원의 화합과 단결을 이끌어가기 위한 구체적인 행동 경험이 있는가?
- 공동체의 목표를 달성하기 위해 계획하고 실행을 주도한 경험이 있는가?

### 창의적 문제해결력

- 교내 활동 과정에서 창의적인 발상을 통해 일을 진행한 경험이 있는가?
- 교내 활동 과정에서 나타나는 문제점을 적극적으로 해결하기 위해 노력하였는가?
- 주어진 교육환경을 극복하거나 충분히 활용한 경험이 있는가?

## 사례 | 약과학과 일반고 지원자

### | 교내수상

구분	수상명	수상연월일	수여기관	참가대상(참가인원)
교내상	수학문제해결력대회	20180528		1학년(297명)
	융합과학탐구대회(공동수상, 2인)	20180910	00고등학교장	1학년(309명)
	과학탐구발명대회(공동수상, 3인)	20190411		2학년(304명)

### | 세부능력 및 특기사항

학년	과목	특기사항
2	체육	방과후학교 배드민턴반(20시간)을 수강함. 플로어볼 경기에서 자신이 경기가 없을 때 심판을 맡아 경기 진행을 도움. 심판을 볼 때 정확히 규칙을 숙지하여 공정한 경기가 될 수 있도록 단호하고 명확한 자세로 임함.
	음악	우리나라 주요무형문화재이자 세계문화유산에 속하는 종묘제례악에 대하여 정확히 알고 있으며, 문화유산으로써의 가치와 역할을 이해하고 이를 계승하고 발전시킬 방안에 대하여 논리적으로 자신의 생각을 표현함. 음악 감상을 통하여 음악이 주는 의미를 통찰하려고 노력하고, 고전파 음악가에 대한 작품을 연구하고 탐색함. 하이든, 모차르트, 베토벤의 음악을 듣고 시대적 특징 및 작품 속에 반영된 작곡 배경에 대하여 바르게 이해함.

| 창의적 체험활동

학년	영역	특기사항
1	동아리	(과학탐구부)(32시간) 효모를 이용한 포도당의 알코올 발효 실험에서 효모의 특징과 알코올 발효 반응 과정에 대해 설명하고, 실험 과정에 대한 고찰을 통해 실생활과 연계하여 효모의 다양한 쓰임과 발효반응이 잘 일어날 수 있는 조건을 설명하였음. 과학에 대한 흥미를 바탕으로 과제수행능력이 우수하고, 과학적 탐구과정을 통해 가설을 설정하고 실험을 통해 결론을 내는 등 가설을 검증하는 능력이 뛰어나함.
1	봉사	국제 구호단체에서 주관하는 Basic for Girls (2018. 11. 23./3시간) 캠페인에 참여함. 빈곤과 여자라는 이유로 가장 기본적인 일상을 빼앗긴 여자 아이들을 지원하여 배움의 기회를 잃지 않도록 응원하는 나눔 캠페인에 적극적으로 활동함. 복도에 붙은 홍보지에 관심을 가지고 담임교사에게 봉사활동 프로젝트를 주도적으로 해 보겠다고 제안함. 각 반에 넣을 홍보지를 만들고 각 반에 다니며 여자 아이들이 적절한 위생용품이 없어 생리기간 중에 학교 가기 어려운 상황을 설명하고 케냐 소녀들을 위한 면 생리대 만들기예 동참할것을 권면함. 친구들이 이런 활동에 일회성 행사로 끝나지 않도록 하기 위해 강사님과 긴밀히 연락을 취하고 다음 학기에도 계획을 세우는 등 주도적인 리더십을 발휘하고 나눔을 실천하고자 하는 따뜻한 마음이 가득한 학생임.
2	동아리	(과학탐구부)(26시간) 아스피린 합성 실험을 통해 오비탈과 극성, 무극성 결합, 분자구조 등을 정리하고, 평소 관심이 많았던 약에 관한 내용을 심화하는 기회로 만들음. 주도적으로 실험을 이끌어가며 아세트산 무수물을 사용하는 이유, 반응을 끝낸 후에 증류수를 넣는 이유 등 실험 과정 하나하나에 담긴 의미를 이해해 정확한 실험이 될 수 있도록 노력함. 합성된 아스피린이 순수한지 확인할 수 있는 실험을 추가적으로 수행함. 의료봉사동아리 : (자율동아리) 동아리 회장으로 다양한 프로그램을 기획하고 약의 복용법에 대한 기사를 각반 게시함.
3	동아리	(과학탐구부)(14시간) 기초적인 실험 기구 사용법과 주의사항 등을 차근차근 설명하고 이를 시연함. 특히 올바른 측정방법을 알려줌. 신입 부원의 멘토로서 과학을 탐구하는 자세와 학문을 연구하는 자세에 대해 조언하고 후배의 고민을 어른스럽게 상담하는 모습이 관찰됨.

| 자기소개서 2번 문항

2학년 때의 발명대회는 비록 현실 가능성의 문제는 있었지만, 생활 속 문제에서 아이디어를 만들어낸 활동이라 의미가 있었습니다. 자주 부러지는 연필심과 샤프심을 보며 이것을 다시 재활용하고 싶다고 생각했습니다. 그러던 중 프린터에 사용되는 토너도 흑연 성분이고, 프린터 사용 시 비용도 상당하다는 것에 착안해서 '흑연 프린터'에 대한 아이디어로 친구들과 대회에 참가했습니다. 흑연 프린터는 흑연을 나노 단위로 갈고 볼록판화의 원리로 고열 고압을 가해 프린트하는 것입니다. 프린터에 사용될 정도의 흑연을 모으려면 부러진 연필심이나 샤프심으로는 어려울 수 있다는 평가가 있었지만, 친구들과 원리를 탐구하고 발명 활동에 반영할 때의 기억 때문에 장려상조차 기쁜 결과였습니다. 최고의 소재라는 그래핀도 양산의 문제 때문에 어려움을 겪지만, 기발한 아이디어에서 출발한 것처럼 생활 속에서 필요를 관찰하고 과학적으로 가능하게 만드는 도전은 가치 있다는 것을 확실하게 한 경험입니다.

입학사정관의 평가



이 학생은 의료·약학 관련 분야에 관심이 높은 학생으로 이에 대한 주제 탐구 및 발명 등 학문적 심화활동을 주도적으로 이끌었을 뿐만 아니라 교내 탐구활동에 적극 참여하여 우수한 결과물을 만들어 냈습니다. 본인이 관심을 갖고 있는 과학분야뿐 아니라, 예술·체육 등의 영역에서도 성실하게 참여하였고, 다양한 분야의 독서를 통해 경험의 다양성을 길렀습니다. 3년간 과학탐구반에서 활동하면서 본인의 학습 경험을 공유하고 실험과정에서 동아리원들이 어려움을 겪으면 이를 해결할 수 있는 방안을 함께 제시하였습니다. 동아리원들과 마찰이 있을 때 본인의 의견을 고집하기보다 설득력 있는 말과 행동으로 다른 사람의 마음을 움직여 동료들의 참여를 이끌어내는 리더십을 보였습니다. 또한 국제구호단체에서 주관하는 캠페인에 참여하고 이를 교내 활동으로 확대하여 공동체의 의식변화를 주도하였고 면 생리대 만들기, 의료봉사 동아리 활동을 직접 행동으로 실천하는 자기주도성을 보여주어 발전가능성 분야에서 우수한 평가를 받았습니다.

# 04 자기소개서 작성 팁

## 자기소개서, '너'를 보여줘!



### 문항1.

고등학교 재학 기간 중 자신의 진로와 관련하여 어떤 노력을 해왔는지 본인에게 의미있는 학습 경험과 교내 활동을 중심으로 기술해 주기 바랍니다(띄어쓰기 포함 1,500자 이내).

학교생활기록부에 의미를 두었던 학습과 관련한 자신의 경험을 먼저 생각해 보는 것이 좋습니다. 전공과 관련해 새로운 지식을 획득하기 위해 학습한 경험이 있는지, 새로운 것을 확장해 더 넓고 깊게 탐구한 사례가 있는지, 교내 활동을 할 때 자기주도적인 태도로 활동을 설계하고 참여한 적이 있는지 등에 대해 먼저 생각해 봅시다. 이러한 과정을 통해 소재를 선택한 후에는 활동을 통해 본인의 어떤 면을 드러내고 싶은지가 명확해야 합니다.

학교생활기록부에 기재된 활동을 자기소개서에 그대로 옮겨 적는 것은 좋지 않습니다. 자기소개서를 통해 자신의 장점을 부각할 수 있도록 해야 하며, 관심 활동을 심화시키고 다른 활동으로 발전하고 융합한 사례나 지원학과와 관련해 활동한 것 중 자신의 관심과 열정을 부각할 수 있는 사례들을 활동 동기 및 과정, 깨달음을 중심으로 작성하면 됩니다.

### 문항2.

고등학교 재학 기간 중 타인과 공동체를 위해 노력한 경험과 이를 통해 배운 점을 기술해 주기 바랍니다(띄어쓰기 포함 800자 이내).

공동체 내에서 서로 협력하고 배려하며 더불어 지낼 수 있는 능력은 점점 더 중요해지고 있습니다. 따라서 자기소개서를 쓰기 전에 자발적인 협력을 통해 공동의 과제를 완성한 경험이 있는지, 협력이 부족한 상태에서 사람들을 설득해 협동을 이끌어낸 경험이 있는지, 봉사하며 나눔을 생활화하는 경험이 지속적으로 나타났는지 등에 대해 생각해 볼 필요가 있습니다. 또한 사례만 자세히 기술하고 느낀 점은 형식적으로 간단히 적는 것은 지양하는 것이 좋습니다.

### 문항3.

(대학지율문항) 해당 모집단위에 지원하게 된 동기와 준비과정에서 배운 점을 기술해 주기 바랍니다(띄어쓰기 포함 800자 이내).

자기소개서는 자신만의 이야기를 작성하는 것입니다. 따라서 지원 전공에 대한 관심과 열정의 수준을 잘 보여줄 수 있도록 작성해야 합니다. 지원학과에 대한 정보를 정확히 알고, 학과를 선택하게 된 계기와 이를 위해 어떠한 노력을 해왔는지 그 탐색과정을 보여줄 필요가 있습니다. 해당 활동의 동기는 무엇이고 활동에서 자신의 역할이 무엇이었는지 해당 활동의 결과와 활동 경험 전과 비교해 자신에게 어떤 변화가 있었는지 등에 대해 기술한다면 평가자에게 깊은 인상을 남길 수 있습니다.



## 자기소개서 이렇게 준비해보세요



### TIP 01

**지나치게 자신을 미화하고 허위, 과장해 작성하지 않아야 합니다.**

예를 들어 공동 작업을 통해 산출된 결과물을 혼자만의 실적으로 작성한다거나, 학교생활기록부에는 독서활동 내역이 거의 없는데 독서에 대해 과하게 작성하면 평가자료 간 불일치로 인해 작성 내용의 신뢰도가 떨어지게 됩니다.

### TIP 02

**구체적인 상황, 행동, 결과가 드러나도록 작성해야 합니다.**

간혹 학교생활기록부에 있는 내용을 그대로 옮겨 적고, 그 활동에서 자신의 역할과 무엇을 어떻게 했는지에 대해 작성하지 않는 경우가 있습니다. 이런 경우는 학교생활기록부에 있는 내용의 중복에 불과하기에 실질적으로 지원자를 이해할 수 있는 근거를 찾기 어렵습니다.

### TIP 03

**문항의 의도를 정확히 파악하는 것이 중요합니다.**

자기소개서 문항을 읽어보면 각 문항에서 확인하고자 하는 역량이 있습니다. 예를 들어 2번 문항에서는 지원자의 인성을 묻습니다. 간혹 이러한 질문 문항의 의도와는 상관없이 본인이 작성하고 싶은 내용을 작성하는 경우가 있습니다.

### TIP 04

**기본을 지켜야 합니다.**

문항에서 요구하는 글자 수가 있는데 터무니없이 적은 분량을 작성하거나 오타, 맞춤법 오류, 지원 대학, 지원학과와 명칭 오류 등이 나타나면 지원자의 진정성과 성실성을 의심하게 됩니다.

### TIP 05

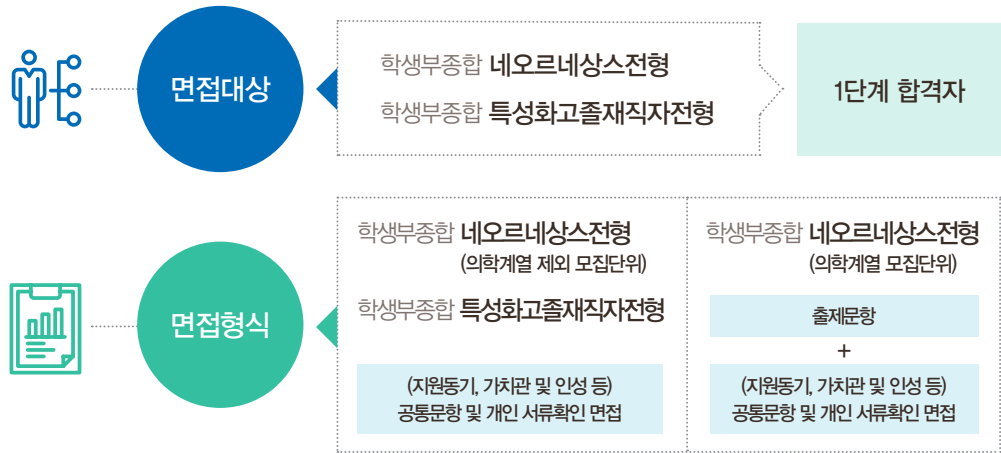
**자기소개서 작성 시 보안에도 주의해야 합니다.**

타인이 지원자의 자기소개서를 표절해 유사도 검증 대상이 될 수 있기 때문입니다. 따라서 학교나 도서관 등의 공용 컴퓨터에서 자기소개서를 작성했다면 반드시 해당 내용을 삭제해야 하며, 학교선생님 등 다른 사람에게 자기소개서 검토를 요청하는 경우에도 보안에 주의해야 합니다.

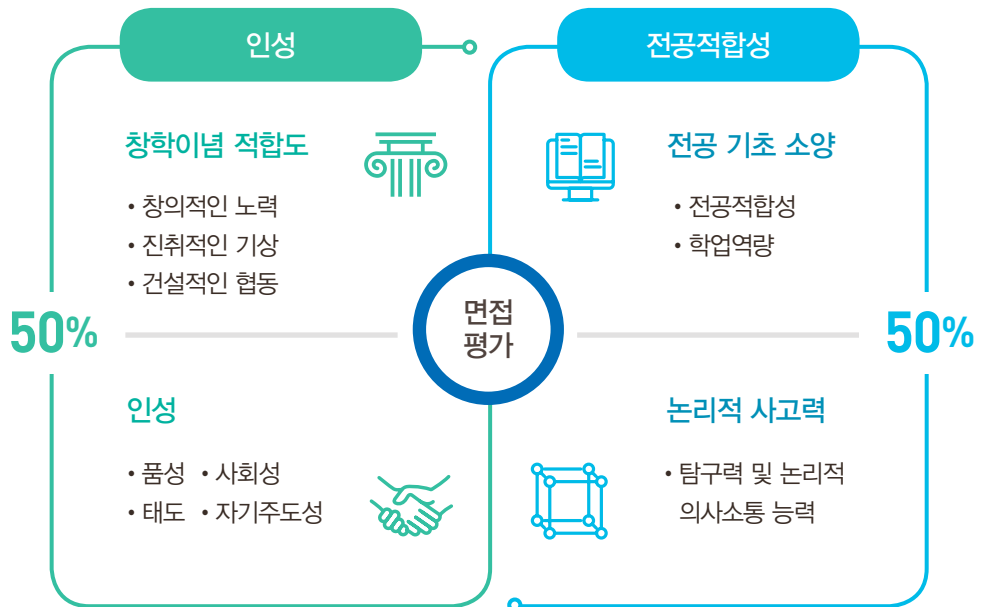
# 05 면접평가 들여다보기

면접평가에서는 지원자가 제출한 학교생활기록부, 자기소개서 진위 여부를 확인할 뿐 아니라, 지원자의 인성과 적성, 가치관을 보다 구체적으로 평가합니다. 따라서 대학에서 필요로 하는 인재로서 갖춰야 할 의사소통 능력, 통찰력, 논리적 표현력 등을 평가하는 것이 면접의 주요 목적입니다. 서류확인 면접으로 이루어지는 면접은 정답이 있는 면접이 아니기 때문에 특별한 준비는 필요 없습니다. 정답에 대한 부담을 버리고 평소 지원자의 생각대로 진솔하고 명확하게 답한다면 좋은 결과를 거둘 수 있을 것입니다. 면접위원의 질문에 당황하지 말고 당당하게 대답하세요!

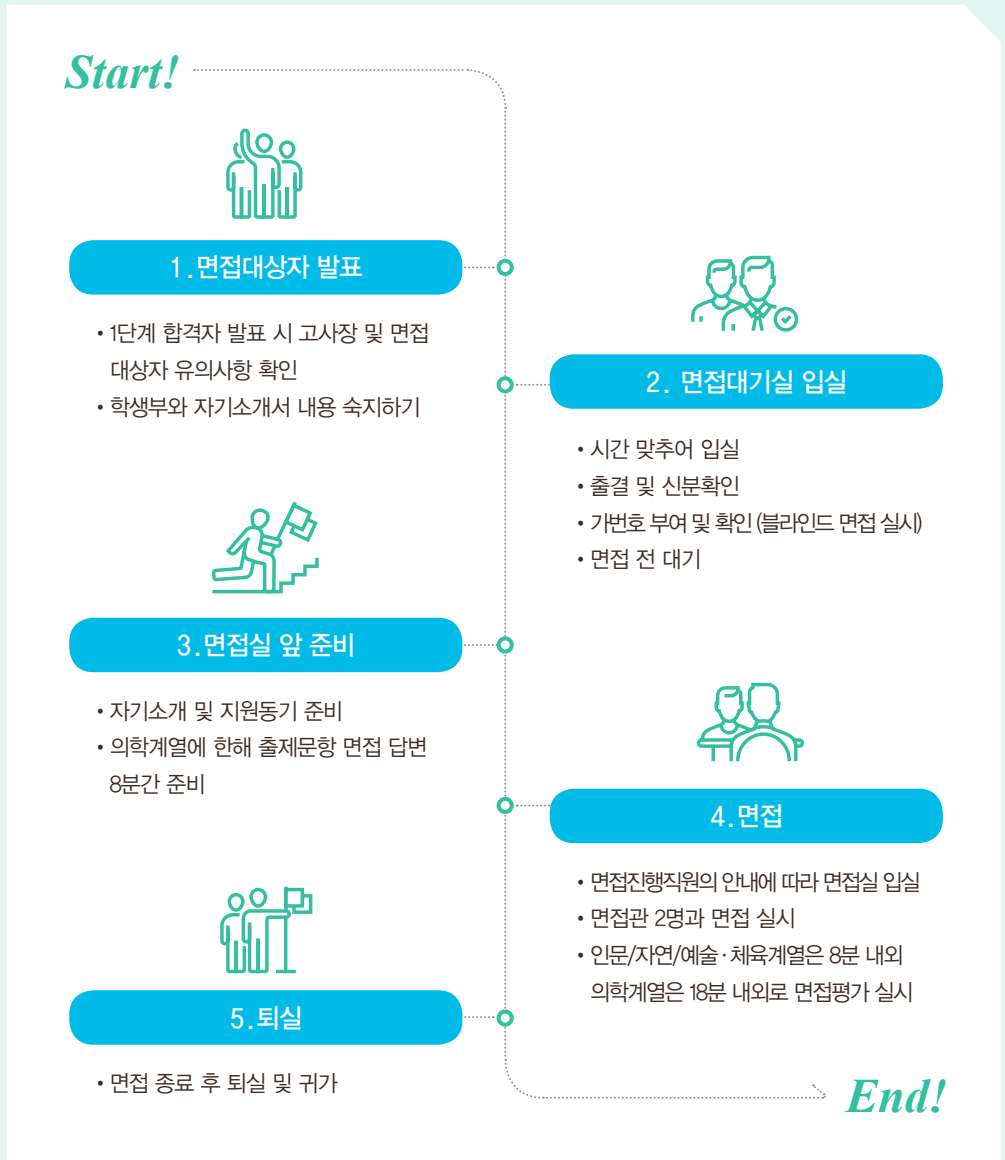
## 면접평가



## 면접평가 항목



## 면접평가 순서



## 블라인드 면접이란?

2019학년도부터 블라인드 면접을 도입해 지원자의 출신 지역이나 재학(졸업) 학교 등 지원자에 대한 정보를 블라인드하여 면접을 진행합니다.

### 블라인드 면접 유의사항

#### | 지원자의 신분을 드러낼 수 있는 복장 금지

교복, 개인 정보가 드러나는 특정 기관 관련 복장 또는 단체복 착용 금지

#### | 면접 도중 지원자 및 부모·친인척의 신분 노출 시 면접위원으로부터 제재를 받을 수 있음

예) ‘안녕하세요, OO고등학교 000입니다.’

‘제가 다니는 OO고등학교에서는 000동아리 활동을 적극 지원하고 있습니다.’

‘저희 아버지가 000에서 근무하셔서’



# Q&A

## Q&A로 풀어보는 학생부전형

### Q1.

학생부교과(고교연계전형), 학생부종합(네오르네상스전형), 학생부종합(고른기회전형) 간 복수지원이 가능한가요?

#### A1

경희대학교 학생부전형은 전형방법에 따라 학생부교과, 학생부종합 I, 학생부종합 II로 구분됩니다. 학생부전형 내에서 복수지원을 원하는 학생은 학생부교과, 학생부종합 I, II를 각각 지원할 수 있습니다. 따라서 학생부전형으로 3번을 포함하여 논술우수자전형, 실기우수자전형까지 최대 5회 지원 가능합니다.

### Q2.

학생부교과(고교연계전형)이 신설되었는데 어떤 학생들이 지원하면 되나요?

#### A2

학생부교과전형을 준비하는 학생들은 꾸준한 교과 성적 관리를 통해 교과 성취도가 우수한 학생이 대부분일 것으로 예상됩니다. 중요한 것은 학교장추천을 반드시 받아야 합니다. 성적이 우수한 학생이 모두 지원할 수 있는 것은 아니고 고등학교별로 최대 6명(인문계 2명, 자연계 3명, 예술·체육계 1명)의 학생들만 학교장 추천을 받아 지원이 가능합니다. 다음으로 학생부 비교과 영역인 출결과 봉사과 관련된 사항도 확인해 보아야 합니다. 또한 수능최저학력기준을 충족할 수 있는지도 확인해보아야 합니다.

### Q3.

2015 개정교육과정에 따라 진로선택과목이 학생부종합전형의 서류평가에 반영이 되는데 진로선택과목이나 전문교과가 많을수록 서류평가에 유리한가요?

#### A3

고교는 학교별 인원, 교사의 수급 등 다양한 환경과 여건에 따라 교육과정을 개설하게 됩니다. 학교의 상황에 따라 학생들이 원하는 진로선택과목과 전문교과를 모두 개설할 수 없기 때문에 선택과목에만 치우치기보다 공통과목, 일반과목을 충실히 이수하는 것이 더 중요합니다. 공통과목과 일반과목 등을 통해 쌓은 기본기 위에 학생들이 진로에 맞는 과목을 추가적으로 수강하고 이 과정을 통해 진로에 대한 관심과 학문에 대한 열정을 찾는 것이 진로선택과목을 잘 활용하는 방법이라고 할 수 있습니다.

### Q4.

이수자 수가 적어 교과등급이 불리할까봐 걱정됩니다. 관심은 적지만 이수자 수가 많은 과목을 선택해야 할지 아니면, 진로에 맞는 과목을 선택해야 할지 고민이 됩니다. 어떻게 해야 하나요?

#### A4

학생부종합전형에서는 교과성적도 중요한 평가 요소 중 하나입니다. 그러나 단순히 교과성적의 평균만으로 학업역량을 평가하지는 않으며 수강인원과 원점수, 표준편차 등도 중요한 판단 기준이 됩니다. 또한 진로선택과목은 9등급 석차등급이 아닌 A, B, C 3단계 성취도로 평가하기 때문에 자신의 진로에 대한 관심을 충족시켜주는 과목을 선택하는 것을 추천합니다.

### Q5.

고등학교에서 제가 가고 싶은 학과와 관련된 활동을 찾기가 너무 어려워요. 전공과 관련성이 높은 활동은 무엇인가요?

#### A5

지원자들은 전공과 관련성이 높은 활동을 '전공과 직접적으로 연관된 비교과 활동이나, 전공에 관한 외부활동'으로 오해하는 경우가 많습니다. 전공적합성을 평가할 때 입학사정관은 지원자들이 흔히 생각하는 동아리활동, 봉사활동과 같은 창의적 체험활동 이외에도 관련 교과 성취도, 세부능력 및 특기사항, 수상실적, 독서활동 등의 학교생활기록부 속 다양한 영역을 토대로 평가합니다. 정규 교과 수업시간 내 발표, 수행평가, 토론, 주제탐구 등에서 본인의 진로와 관련된 관심사를 드러내어 깊이 있는 사고를 한 경험이 있다면 전공 관련 활동과 경험으로서 충분히 좋은 평가를 받을 수 있습니다. 그리고 관심 분야의 방과 후 수업을 이수하거나 공동교육과정, 온라인 교육과정 등에 참여하는 것을 통해서도 지원자의 관심과 해당 분야의 성취도를 확인할 수 있으므로 전공과 관련된 활동이라고 볼 수 있을 것입니다. 따라서 전공과 관련된 활동을 교과활동, 비교과활동으로 구별하여 어렵게 생각하기보다는 학교생활 전반에 걸쳐, 어디서나 무엇과도 연결 지을 수 있다는 점을 기억했으면 합니다. 중요한 것은 어떤 경험이든지 간에 여러분을 성장시켜줄 수 있는 것이어야 한다는 것입니다.

### Q6.

학생부 교과성적 하락 시 불리한 평가를 받나요?

#### A6

학업역량 평가 시 학생부 교과성적 등급의 단순한 하락과 상승 자체만으로 평가에서 유불리가 적용되는 것은 아닙니다. 지원자의 교육환경이나 지원자가 지닌 다양한 역량과 종합하여 평가에 반영하게 되며, 설사 성적이 하락했다 하더라도 평가자가 일시적 성적 하락에 대한 합당한 이유를 찾을 수 있다면 그 상황을 평가 시 고려할 수 있습니다. 만약 이런 부분에 대한 설명이 필요하다면 자기소개서 등을 통해 설명하는 방법도 있습니다.

### Q7.

2022학년도부터 수상은 학기당 1건만 대입자료로 제출할 수 있는데 어떤 것을 선택해야 좋은 평가를 받을 수 있을까요?

#### A7

학교생활을 하면서 받은 모든 수상경력을 평가받을 수는 없지만, 학교생활기록부의 기록은 맥락적으로 연계되어 있으므로 너무 걱정하지 않아도 됩니다. 수상실적은 올해부터 학기별 1개만 대학에 제공되므로 수상 실적을 선택할 때는 학교생활기록부 상에 나타난 본인의 강점을 수상실적이 보완해 줄 수 있는지 여부를 생각해야 합니다. 지원하는 모집 단위와 관련한 활동과 내용이 학교생활기록부에 충분히 드러나 있다면, 수상실적은 그 외에 더 다양한 강점을 보여주는 실적을 선택하고, 반대로 학교생활기록부에 충분히 드러나지 않거나 미흡하다면 그와 연관성이 높은 수상실적을 선택하여 지원자가 강점을 보여줄 수 있어야 합니다.

본인의 강점에 대한 객관적 입증자료라는 생각으로 장점이 잘 드러낼 수 있는 부분을 고민해서 선택 하시길 바랍니다.

### Q8.

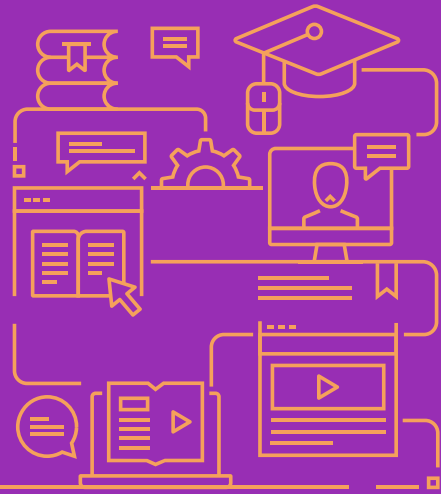
부모 및 친인척의 직업과 관련된 기재사항의 처리 방법에 대해 궁금합니다.

#### A8

자기소개서에 부모 및 친인척의 실명을 포함한 사회경제적 지위(직종명, 직업명, 직장명, 직위명 등)를 암시하는 내용을 기재할 경우 서류평가에서 감점 등 불이익을 받을 수 있습니다. 실제로 서류평가에서 직접적인 지위를 작성한 것뿐만 아니라 이를 암시할 수 있는 내용을 기재할 경우 감점처리를 한 사례가 여러 건 있습니다. 자기소개서는 본인에 관한 내용을 작성하는 것이므로 부모보다는 자신의 이야기를 위주로 작성하는 것이 좋습니다.

# 2021 새내기가 전하는 합격스토리

2021학번 새내기들은  
무엇보다 꿈을 향한 도전과 열정을  
보여주는 것이 중요하다고 강조했습니다.



## 1. 경희대학교에서 꿈을 펼치게 된 것을 축하드려요. 고등학교생활 중 가장 중점을 두고 활동했거나 노력한 부분은 무엇이었나요?

**남규리** 치의예과 2학번

어떤 분야든 폭넓게 소화하는 학생임을 보여주려고 노력했어요. 전공 분야뿐 아니라 다양한 분야의 사람들과 생각을 나누며 지식을 흡수하는 것 또한 중요한 능력이라고 생각해요. 저는 3년 동안 토론 동아리에서 정치, 생명공학, 법, 인문학 등 다양한 주제로 토론했고, 그 경험을 학생부에 녹여냈어요. 희망 진로인 치의학과와 타 분야와 활동을 결합해 '법과 치의학', '생명공학과 치의학' 등의 주제로 학생부 내용을 풍부하게 작성할 수 있었어요. 고등학생이라면 대부분 내신 성적에 민감하게 반응하게 마련이죠. 성적이 하락했다라도 그것을 발판삼아 극복하는 과정은 좋은 평가를 받을 수 있을 거예요. 실패했다라도 좌절하지 말고 전화위복의 기회로 삼아보도록 해요.

**김민정** 간호학과 2학번

진로 분야와 관계없이 학교 행사에 최대한 많이 참여하려고 노력했어요. 그중에서도 우연히 참가했던 인문사회 토론타회가 기억에 남아요. 난민 수용 관련 주제였고, 저는 난민을 수용해야 한다는 주장을 펼쳤어요. 자료를 수집하며 열악한 환경에 놓인 난민의 실태를 알게 되었고, '지역 사회를 넘어 전 세계 건강을 돌볼 수 있는 간호사'로 꿈을 구체화 시켰어요. 명확한 진로 설정 동기와 세계를 겨냥한 큰 꿈이 플러스 요소가 되었다고 생각해요. 고등학교 3년 모두 학급 임원을 맡으며 리더십을 발휘할 수 있는 활동에도 적극적으로 참여했어요. 담임 선생님과 학급 친구들의 의견 차이를 조율하고, 학급을 대표해 학생 회의에 참여해 건의 사항을 전달했어요. 2학년 때는 동아리 부장으로서 부원들의 의견을 반영해 동아리 활동을 기획하고 예산을 짜기도 했어요. 학급 임원과 동아리 부장 활동은 저의 가장 큰 무기가 되었고 이 점을 살려 고교연계전형의 리더십 인재로 경희대학교에 지원할 수 있었어요.

인터뷰  
참여 학생



학생부종합 고교연계전형

- 강민규 생체의공학과 2학번
- 김민정 간호학과 2학번
- 서호준 자율전공학부 2학번

학생부종합 네오르네상스전형

- 남규리 치의예과 2학번
- 양지원 지리학과 2학번
- 이수정 일본어학과 2학번
- 임세진 미디어학과 2학번
- 장대한 사학과 2학번



서호준 자율전공학부 2학번

진로에 대한 깊은 고민이 가장 중요하다고 생각해요. 제가 자기소개서 4번 지원 동기에 썼던 내용을 먼저 보여드릴게요. “건축가, 미학연구원, 그리고 기술정치학자까지 저의 진로는 늘 바뀌었고, 그 사이에 연관성도 없어 보였습니다. (중략) 긴 고민 끝에 저는 제가 아름다움을 추구한다는 것을 알게 되었습니다. 건축과 미학은 모두 예술과 관련된 영역으로 사람들이 일반적으로 생각하는 미와 관련이 있습니다. 정치학은 공동체가 어떻게 해야 균형 있게 운영될 수 있는지를 고민하는 학문으로, 저는 ‘공동체가 균형을 이루는 모습을 아름다움의 한 종류로 볼 수 있지 않을까?’라고 생각했습니다. 즉, 지금까지의 진로 변천사는 아름다움을 추구하는 저의 내면이 각기 다른 형태로 표출되는 과정이라고 말할 수 있습니다.” 위의 내용은 학교를 오가며, 밥을 먹으며, 가끔은 공부하면서도 ‘나는 왜 건축과 미학과 정치라는 분야에 관심을 가지게 되었을까?’라는 질문을 거듭해 도출한 결과예요. 여러분도 입시만을 생각하지 말고, 자신의 미래에 관해 진지하게 고민해보셨으면 해요. 그러다 보면 어떤 교내 활동이 본인의 장점을 잘 드러내는 지 알게 될 거예요. 좋아하는 활동을 하세요. 그리고 그 이유를 대학이 납득하도록 설명하면 됩니다. 물론 깊은 고민이 필수겠죠.

임세진 미디어학과 2학번

동아리 활동에 가장 중점을 두었어요. 저는 고등학교 입학 때부터 아나운서로 진로를 정하고 미디어학과 진학을 목표로 활동했어요. 그래서 방송부 활동을 통해 점심 라디오, 방송제 영상 제작 및 행사 진행 등 방송과 관련된 여러 경험을 쌓았어요. 자율동아리 활동에도 노력을 많이 기울였어요. 2학년 때 시사뉴스 분석 자율동아리를 만들어 언론을 집중적으로 탐구했어요. 같은 사건을 두고 언론사마다 어떤 관점으로 바라보는지, 그 차이가 어디서 드러나는지 조사했죠. 아나운서는 단순히 말을 잘 하는 것뿐 아니라 시사 이슈를 비판적으로 분석하고, 한쪽으로 치우치지 않은 관점을 확보하는 것 역시 중요하다고 생각했기 때문이에요. 이렇게 목표를 향해 1학년 때부터 일관된 흐름으로 활동해온 것이 제가 합격할 수 있었던 요인이었던 것 같아요.

## 2. 학교생활기록부에서 전공적합성이 가장 잘 드러났다고 생각하는 항목이 있다면 무엇인가요?

### 강민규 생체의공학과 21학번

처음부터 생체의공학과를 염두에 둔 것은 아니었고, 생명에 관심을 갖고 배우면서 의공학을 알게 되었어요. 전공적합성을 높이기 위해 과학교재와 의공학 관련 연구를 진행했어요. 자유주제 탐구였기에 진로 분야를 탐색하는 데 가장 큰 도움을 받았어요.

### 양지원 지리학과 21학번

지표상에서 벌어지는 물리현상, 자연현상, 인문사회적 현상을 탐구하는 지리학은 통섭적인 시각을 요구하는 학문이에요. 과목 간 경계를 두지 않는 활동으로 지리학을 유기적으로 학습할 수 있는 인재임을 어필했어요. 과학과 사회를 연결해 엘니뇨 현상에 관한 과학 지식을 익힌 후 이 현상이 사회에 미칠 영향에 대해 토의하거나, 국어와 지리를 연결해 한국인의 집단주의와 자연환경의 관련성을 발표하는 활동을 진행했어요. 또한 제가 나온 고등학교는 소프트웨어중점학교여서 다양한 소프트웨어 과목을 수강할 수 있었고, 배운 내용을 토대로 만든 결과물을 세부능력 및 특기사항이나 자율활동에 잘 담았어요. 경희대학교 지리학과는 이과대학 소속이고 지리정보학 분야에도 특화되어 있어 소프트웨어 중점과정을 이수한 점 역시 전공적합성에서 좋은 점수를 받을 수 있었던 요인인 것 같아요.

### 장대한 사학과 21학번

세부능력 및 특기사항이에요. 저는 거의 모든 과목에서 발표하고, 보고서를 작성해 이를 역사와 관련지었어요. 지리 시간에 아픈 역사를 성찰하기 위한 여행을 기획한 것처럼 말이지. 이공계열 과목에서는 전공적합성과 융·복합적 사고능력, 둘 다 잡을 기회를 마련했어요. 수학 시간에는 고고학에 영향을 준 방사성 탄소연대 측정법을 지수함수 그래프로 나타냈고, 과학 시간에는 다윈의 진화론을 인류 역사에 적용해 제국주의를 정당화시킨 스펜서의 사회진화론을 비판하는 내용으로 발표했어요.

### 이수정 일본어학과 21학번

저의 학생부에서 전공적합성이 가장 잘 드러났던 항목은 애니메이션을 통해 일본의 버블 경제 시기를 탐구했던 항목이라고 생각해요. 일본 하면 애니메이션이 떠오르지만, 진로와 관련해 다루기에는 다소 가볍고 쉬운 주제라고 생각했어요. 그러나 애니메이션도 문학작품과 같이 당시의 사회 모습이나 분위기를 담고 있다는 것을 알게 되었고, 애니메이션에 나오는 소품, 대사가 어떤 의미를 내포하는지 주목했어요. 이렇게 감상하니 당시 일본 사회 분위기나 문화배경을 알 수 있었고, 일본의 '잃어버린 10년'이라 불리는 버블 경제 관련 지식을 쌓을 수 있었어요. 또한 탐구하며 알게 된 일본의 시티팝을 주제로 음악 시간에 발표하는 등 한 가지 주제에서도 다양한 소주제를 도출해 냈어요. 이런 측면이 일본 문화에 대한 흥미와 호기심을 잘 드러냈다고 생각해요.

### 김민정 간호학과 21학번

저는 개인 주제 연구 활동, 봉사활동으로 간호학에 관한 관심을 표현했어요. 수업 중에 생긴 궁금증을 기록해 두었다가 독서를 통해 해결하고, 이를 보고서 형식으로 작성했어요. 항생제 오남용, 비만의 세계화, 간호사 윤리 의식 등을 다뤘는데, 교과서를 기반으로 주제를 선정해 학업 연계와 전공적합성이라는 두 마리 토끼를 한 번에 잡을 수 있었어요. 책을 읽으면서 질문이 꼬리에 꼬리를 물며 생겨났고, 이를 정리해 2차 보고서를 작성했어요. 특정 분야를 깊이 있게 연구하고, 깊이를 더해가며 학습한 경험이 긍정적으로 작용했다고 생각해요. 병원과 요양원에도 정기적으로 방문했어요. 병원에서는 위급한 상황에 침착하게 대처하는 의료진을, 요양원에서는 치매 어르신들을 위해 수고하는 복지사분들을 보며 책으로는 얻을 수 없던 값진 경험과 마음가짐을 얻었어요. 이런 활동이 쌓여 '간호사'라는 꿈의 원동력이 되었고, 봉사활동을 하며 겪은 일화를 자기소개서에 담아 저의 열정을 드러내기도 했어요.



### 3. 자기소개서 작성 시 가장 중요하게 생각한 부분은 무엇인가요? 작성 노하우를 알려주세요.

**김민정** 간호학과 21학번

소설에 구성 단계가 있는 것처럼 자기소개서도 ‘동기, 활동 과정, 느낀 점’ 3단계에 맞춰 생각해 보세요. 이렇게 접근하면 내용이 깔끔하면서도 지루하지 않게 자기소개서를 적을 수 있어요. 제가 2학년 때 간헐적 단식이 유행했어요. 그래서 학습동아리 부원들과 함께 간헐적 단식을 수행하며 간헐적 단식이 신체 조성에 미치는 영향을 실험했어요. 그런데 예상보다 체중이 줄지 않아 실험 과정을 점검했고, 그 결과 단식 시간을 지키지 않은 것, 식사 가능 시간에 평소보다 많은 양의 음식을 섭취했다는 것이 밝혀졌어요. 이를 해결하기 위해 각자 식사 사진을 찍어 공유하기로 했고, 유의미한 실험자료를 얻을 수 있었죠. 그러나 혈당량이나 근육량과 같은 신체 조성 변화를 알기에는 한계가 있었어요. 그래서 자기소개서에 이 점을 밝히며 대학에 입학해 같은 주제로 다시 연구해보고 싶다고 적었어요. 이 내용을 1번 문항에 썼는데, 활동 동기와 과정, 그 과정에서 발생한 어려움 극복, 마지막으로 느낀 점과 재연구 의지까지 드러내면서 자기소개서 전반에 큰 임팩트를 주었다고 생각해요.

**서호준** 자율전공학부 21학번

자기소개서를 쓰면서 가장 중요하게 생각한 것은 학생부와 의 유기성이예요. 저는 자기소개서가 가이드북이라고 생각했거든요. ‘저의 학생부를 입학사정관님들께서 이런 방향으로 봐주셨으면 좋겠습니다’라고 설명하는 글이 바로 자기소개서인 거죠. 그래서 저는 학생부에 있는 활동 중에서 강조하고 싶지만, 학생부만으로는 설명이 부족한 활동을 자기소개서에 썼어요. 또한 학생부에서 의문을 가질 만한 포인트를 자기소개서에서 설명해야 해요. 특히 저는 진로가 굉장히 자주 바뀌었고, 분야도 다양했기 때문에 그 이유를 자기소개서 4번에(대학자율문항) 담았어요. 자기소개서는 학생부만으로는 보여 줄 수 없었던 모습을 풀어낼 수 있는 아주 좋은 수단이에요. 많은 학생이 남들과는 다른, 독특한, 입학사정관의 눈에 띄는 자기소개서를 쓰고 싶어 하죠. 그래서 자기소개서 우수 사례를 참고하는데, 다른 사람의 자기소개서는 도움이 되지 않아요. 오히려 모방할 위험이 있죠. 글에 짜임새가 없어지고 글이 어설픈

지기도 해요. 우수 사례가 아닌 나쁜 사례를 찾아보고 그와 같은 형식은 피하려고 노력하는 게 더 나은 방법이에요. 좋은 자기소개서에 대해 깊이 고민해보세요. 생각이 깊어지면 남들과는 다른 나만의 결론을 낼 수 있어요.

**양지원** 지리학과 21학번

저는 지리학과에 지원했지만, 학생부에는 지리학과와 밀접한 관계에 있는 과목을 수강한 이력이 없었어요. 지원 학과와 직접적으로 연결되는 활동이 많지 않았기 때문에 소재보다는 어떤 역량과 관심사를 녹여내고 싶은지 고민했어요. 관련 활동이 아니더라도 무언가 배우고 깨달은 점이 있다면 저의 개성과 역량을 보여줄 수 있다고 생각했어요. 예를 들어 자료 구조 시간에 배운 그래프 이론을 바탕으로 최단거리 알고리즘을 탐구하고 이를 급식실에 적용한 프로젝트를 자기소개서 2번 항목에 작성했어요. 지리학과와 전혀 상관없어 보이는 활동이지만 교과서 속 지식을 학교생활에 적용한 사례이기에 지적 호기심과 응용력을 보여줄 수 있었고, 인간과 환경 간의 상호작용을 탐구해보고 싶다는 목표로 지원 동기와의 연결할 수 있었어요. 부족한 학생부를 보완할 수 있는 서류가 자기소개서예요. 유의미하지만 자세히 기록되어있지 않은 활동, 비록 교과 성적은 낮지만 깊게 탐구한 내용이 있다면 자기소개서에 작성해보세요. 학생부와 달리 자기소개서는 본인이 작성하는 서류이니 자신의 학교 생활을 되돌아보고 배우고 느낀 점을 중심으로 써 내려가면 독창성 있는 자기소개서를 완성할 수 있을 거예요.

**남규리** 치의예과 21학번

학생부와 자기소개서의 괴리를 최소한으로 줄이세요. 나의 능력을 더 보여주고 싶은 마음에 학생부에 기재되지 않은 내용으로 자기소개서를 적으면 핵심 내용 자체보다는 설명해야 할 부분이 길어져 오히려 역효과가 날 수도 있어요. ‘학생부에 기재된 내용’ 중에서 내가 더 신경을 기울였던 부분, 전공과 관련된 부분을 추출해서 내용을 마련하는 게 좋아요. 학생부는 ‘요약본’이었다면 자소서는 요약본을 본인의 단어와 문체로 풀어쓰는 이야기라고 이해하면 될 것 같아요.

## 4. 경희대 학생부전형을 준비하는 후배들에게 해주고 싶은 말이 있다면요?

**강민규** 생체의공학과 21학번

때론 힘들고, 슬플 때도 있을 거예요. 코로나19 때문에 입시가 더욱 힘들 수도 있는데, 좋지 않은 생각을 최대한 떨쳐버리고 목표를 향해 노력한다면 충분히 합격할 수 있어요. 힘내세요!

**양지원** 지리학과 21학번

고등학교 3년 동안 물론 학업도 중요하지만 '나'라는 사람이 어떤 사람인지 탐색하는 데 노력을 기울이면 좋겠어요. 평소 관심 있던 분야부터 시작해서 다양한 활동에 참여해보세요. 진로 탐색부터 이를 구체화 시키는 과정까지 학생부와 자기소개서에 고스란히 녹여낸다면 좋은 결과가 있을 거예요! 학기 중간에 진로가 바뀌거나 새로운 분야에 관심이 생기면 불이익이 있을까 걱정하는 친구들이 많을 거예요. 경희대학교는 다양성을 존중하는 학교예요. 오히려 자신에 대해 성찰한 그 과정이 경희대학교가 여러분을 뽑아야만 하는 차별점이 될 수 있어요. 걱정하지 말고 자신만의 자신이 어떤 사람인지, 어떤 가능성을 가졌는지 들려주세요!

**임세진** 미디어학과 21학번

힘들더라도 최대한 많은 경험을 해보세요. 저도 동아리, 여러 교내 대회 등을 공부와 병행하다 보니 지치고 힘들었던 적이 많았지만, 되돌아보면 모두 좋은 경험이었고 배울 점이 있었어요. 힘든 일을 해내면서 성취감과 함께 '일단 부딪혀보는' 자신감을 얻게 될 거예요. 흔들리지 않는 멘탈도 강조하고 싶어요. 대입을 준비하다 보면 잡념이 생길 때가 많아요. 주변 사람의 말에 흔들릴 때도 많고요. 저는 그럴 때마다 '무념무상(無念無想)'을 실천하려고 노력했어요. 누가 무슨 말을 하든, 무슨 일이 일어나든 '내가 할 일만 하자'라는 마음가짐으로 준비하면 분명히 좋은 결과가 있을 거예요. 그동안 준비한 것이 부족해 보일지라도 할 수 있다는 믿음을 잃지 않으면 좋겠어요. 결과는 나오기 전까지 아무도 모르니까요! 경희대학교를 준비하는 모든 후배님께 마지막까지 조금나 더 힘내시라고 말씀드리고 싶어요. 나중에 꼭 경희대학교에서 만나요!

**이수정** 일본어학과 21학번

애정과 열정을 갖고 활동하세요. '학생부를 채우기 위한 활동인데 굳이 열정과 애정을 가져야 하나'라고 생각할 수도 있어요. 그러나 열정과 애정이 담긴 활동과 그렇지 않은 활동은 배운 점이나 느낀 점에서 큰 차이가 나요. 저 역시 참여했던 모든 활동에 애정과 열정을 가지고 활동했고, 그 속에서 의미를 찾으려고 노력했어요. 그래서 자기소개서를 작성하거나 면접을 볼 때, 그 활동을 통해서 제가 뭘 배우고 어떻게 성장했는지를 잘 드러낼 수 있었어요. 여러분도 애정과 열정을 가지고 활동한다면 분명 좋은 결과를 얻을 거예요!

**서호준** 자율전공학부 21학번

경희대학교는 이 학생이 얼마나 자신의 진로에 대해 깊이 고민했는지, 그 고민의 방향이 독창적인지, 생각이 얼마나 입체적인지 등을 더 중요하게 생각하는 것 같아요. 그렇기에 '지금 성적으로 충분할까? 봉사 시간을 더 채워야지, 독서가 부족하지 않을까?'라는 평면적인 고민보다는 깊이 있고 복합적인 자신만의 이야기를 들려주는 게 중요해요. 제가 여러분께 강조하고 싶은 것 단 한 가지는 '깊은 고민'이에요.

**김민정** 간호학과 21학번

모든 학교 행사에 참여하겠다는 각오로 고등학교 3년을 바쁘게 보낸 것 같아요. 좋은 성적을 유지하면서 학교 행사에 빠짐없이 참여하기가 쉽지 않다는 것을 누구보다 잘 알지만, 여러분들이 경희대학교를 향한 열정만 있다면 해낼 수 있다고 생각해요. 현재에 안주하고 싶은 생각이 들거나 포기하고 싶을 때는 경희대학교 캠퍼스에 와 보는 것을 추천해요. 예쁜 건물과 캠퍼스를 거니는 선배들을 보면 경희대학교에 입학하겠다는 의지가 샘솟을 거예요. 저도 그랬고요! 무엇이든 할 수 있다는 자신감을 가지고 남은 고등학교 기간을 열심히, 알차게 보낸다면 경희대학교에 입학할 수 있을 거예요. 경희대학교에서 만나게 될 날을 기다릴게요!

# 꿈에 도전하는 '나'를 보여주세요!

## 학생맞춤형 장학에 도전하자!

학생맞춤형 장학제도는 학생의 잠재력과 가정 형편 등을 우선 고려해 장학금을 지급하는 장학제도입니다. 장학생으로 선발된 학생들은 사회봉사 활동에 참여하며 받은 것을 사회에 되돌려 주고 있습니다.



### 학생맞춤형 장학 선발기준과 지급 내용



- 선발대상** 학생부전형 최초 합격자
- 지급내용** 8학기(의학계, 약학계 12학기/건축학과 10학기) 등록금(입학금 포함) 전액, 학업장려금(교재비, 생활비) ※기숙사비(국제캠퍼스)
- 선발인원** 60명 이내(서울·국제캠퍼스별 각 30명 이내)
- 지원방법** 원서 접수 시 원서 접수 사이트에서 **지원자가 직접** 신청
- 선발방법** 잠재력과 가정형편 고려
- 의무사항** 사회봉사 활동

※ 학업장려금은 소득분위에 따라 월 최대 30만 원까지 개인별 차등 지급되며, 지급금액과 계속지급 여부는 1학기 단위로 결정됩니다. (자세한 내용은 수시모집요강 참조)

### 학생맞춤형 장학 사후관리 프로그램



<h4>서약식 · OT</h4> <ul style="list-style-type: none"> <li>· 장학 취지 소개</li> <li>· 준수 사항 습득</li> <li>· 자긍심 제고</li> </ul>	<h4>개별상담</h4> <ul style="list-style-type: none"> <li>· 입학사정관과의 1:1 상담 연 2회 이상 실시</li> <li>· 학교생활, 가정환경, 수강과목, 학업성취도(GPA) 등 상담</li> </ul>
<h4>간담회</h4> <ul style="list-style-type: none"> <li>· 학생맞춤형장학생 커뮤니티 구성</li> <li>· 연 2~3회 간담회 실시</li> <li>· 학교생활점검 (성적, 교우관계, 아르바이트, 동아리 활동, 교내외 활동 등)</li> </ul>	<h4>성과관리</h4> <ul style="list-style-type: none"> <li>· 개별상담일지, 학업성취도(GPA), 의무봉사활동 내역 등 관리</li> <li>· 휴학 · 교환학생 · 취업현황 추적 및 분석</li> <li>· 분석 결과를 이력관리시스템에 탑재해 관리</li> </ul>

# 경희인이 예비 경희인에게 ‘대학 알려ZOOM’ 어서 와! 대학은 처음이지?



‘학점, 수강신청, 동아리, 학생식당...’  
대학생활에 관한 궁금증,  
경희인이 직접 풀어드립니다.

### 참여 학생

김주환 경영학과 17학번

유단아 약학과 18학번

이건우 미디어학과 20학번

이자연 화학과 18학번

이혜림 컨벤션경영학과 20학번

정지원 무역학과 20학번

최아진 미디어학과 20학번

| 왼쪽부터 최아진, 이건우, 유단아, 정지원, 이자연, 이혜림, 김주환





## 마음껏 배우는 대학, 마음껏 꿈꾸는 대학

### Q 학점이 무엇인가요?

A 학점은 대학교에서의 성적이에요. 고등학교 때 내신 성적, 등급과 비슷한 개념이라고 이해하면 좋을 것 같아요. 대신 1~9등급으로 구분하지 않고 A, B, C, D, F 이렇게 5개로 구분해요. A학점에 가까울수록 고학점이에요. 학교마다 4.5점 혹은 4.3점을 만점 기준으로 적용하는데 경희대학교는 4.3점이 만점이에요. 또한 A+, A0, A-처럼 학점마다 +, 0, -로 구분해 학점 기준을 더욱 세분화하기도 해요. 평가 방식은 상대 평가를 적용하는 과목이 대부분이지만 절대 평가를 적용하는 과목도 적지 않게 존재하고 있습니다.

### Q 타 전공 수업도 들을 수 있나요? 재미있는 교양수업은 무엇이 있나요?

A 타 전공 수업도 물론 수강 가능합니다. 다른 학과 전공기초 과목은 자유이수 형태로 수강할 수 있고, 복수전공이나 다전공 등을 활용하면 더 심도 있는 수업을 동시에 수강할 수 있습니다. 교양수업은 정말 다양해요. 경희대학교에서는 '후마니타스칼리지'라는 교양대학을 운영하며 학생들에게 다양한 수업을 제공하고 있어요. 철학, 과학, 정치학뿐 아니라 서울시향, 국립현대미술관과 공동으로 운영하는 강의도 있고요, 스키장에서 진행되는 스키, 기타 연주, 현대 미술, 승마 등 정말 다양한 교양수업이 있으니 관심 분야에 맞는 강의를 수강하길 바라요.

### Q 교재는 모두 구매해야 하나요? 노트북이 꼭 필요한가요?

A 교재 구매는 수업과 교수님마다 달라요. 보통 1주 차 오리엔테이션 시간에 교수님께서 교재가 필요한지 말씀해 주십니다. 기본적으로 교재가 있으면 수업을 더욱 원활하게 들을 수 있고, 공부에도 많은 도움이 돼요. 학과 선배들을 통해 구할 수도 있으니 조언을 구해보세요. 노트북이 반드시 필요한 것은 아니지만, 팀 프로젝트나 개인 과제를 할 때 노트북이 있으면 편하게 진행할 수 있어요. 특히 지금처럼 비대면 수업이 많이 진행될 때는 수업을 원활하게 듣기 위해서는 노트북을 준비하는 걸 추천합니다.



### Q 시간표를 직접 짜야 하는데, 시간표 짜는 팁이 있나요? 수강 신청 팁은요?

A 통학 시간, 점심시간, 강의실 위치, 공강(강의 사이에 비는 시간)을 전부 고려해야 해요. 하루에 너무 많은 과목을 듣거나, 전공과목을 여러 개 들으면 시험 기간에 매우 힘들 수 있어요. 그러니 적절히 배분해서 시간표를 짜야 해요. 대학교에서는 건물을 옮겨 다니며 수업을 듣기도 하거든요. 연속된 강의가 건물이면 평소 이동할 때나 시험 볼 때 힘들 수 있다는 점도 기억하세요. 사는 곳이 학교와 거리가 좀 있다면 너무 이른 아침 시간은 피하는 것이 좋고, 점심시간에 걸쳐 오후 3~4시까지 수업을 채우는 것이 좋습니다. 수업과 수업 사이 너무 많은 시간을 비우는 걸 추천하진 않아요. 수강 신청하기 전에 수업계획서나 강의평가를 꼼꼼히 읽은 후 자신에게 맞는 수업을 듣는 게 좋아요. 수강신청은 경쟁이 치열한 전공이나 교양을 신청한 후 나머지 과목을 신청하는 게 팁이에요. 수강신청 기간 전에 희망 과목 담기 기간이 있는데 이 기간에 원하는 과목들을 담아 두면 수강신청을 훨씬 더 수월하게 진행할 수 있어요.



## 꿈을 지원하는 다양한 프로그램

**Q** 경희대학교 국제교류 프로그램에는 어떤 것들이 있나요? 어떻게 참여하나요?

**A** 경희대학교 국제교류 프로그램으로는 세계적 석학의 강의와 다양한 참여 교육을 제공하는 Global Collaborative(GC), 국제기구 및 국제 NGO와 함께 운영하는 인턴십 프로그램, 교환학생 및 단기연수 및 복수학위 등과 같은 다양한 학생 지원 프로그램 등이 있어요. 2020년 기준으로 경희대학교는 전 세계 77개국 521개교와 자매결연을 맺어 해외 대학과의 활발한 교류를 추진하고 있어요. 프로그램마다 참여 방법이 다르지만, 가장 대표적인 교환학생의 경우 공인영어성적이 필요하니 관심이 있다면 미리 준비해두면 좋을 것 같아요.

**Q** 기숙사는 어떻게 신청하나요? 시설은 어떤가요?

**A** 경희대학교 서울캠퍼스 기숙사는 행복기숙사 A동과 B동, 세화원, 삼의원이 있어요. 행복기숙사 A동은 캠퍼스 안에 있고 신축 건물이라 편의시설이 많아요. 국제캠퍼스 기숙사는 우정원, 제2기숙사가 있어요. 모든 기숙사 내부에는 세탁실, 휴게실, 면학실 등 학생들이 자유롭게 이용할 수 있는 기본적인 편의시설이 잘 갖추어져 있어요. 기숙사마다 모집 시기와 신청 방법이 다르기에 각 기숙사의 홈페이지에 들어가 모집 일정과 제출 서류 등을 꼼꼼하게 확인하는 게 좋아요.

**Q** 장학금은 어떻게 하면 받을 수 있나요?

**A** 경희대학교의 교내 장학제도로는 우정장학, 경희목련장학, 성적우수장학, 경희꿈도전장학, 모자이크장학 등이 있어요. 우정장학과 경희목련장학은 가계가 곤란한 학생에게 배움의 기회를 제공하기 위한 장학이고, 성적우수장학은 학업 성적이 우수한 학생을 지원하는 장학제도예요. 학생들의 꿈을 응원하는 장학제도도 있어요. 경희꿈도전장학은 학생들이 창업, 봉사, 탐방, 연구 등 다양한 분야를 도전할 수 있도록 지원해요. 이 외에도 경희대학교에는 밝은사회장학, 경희가족장학 등 다양한 장학제도가 있으니 경희대학교 장학팀을 통해 더 자세한 정보를 얻어보세요.



# 멋있고, 맛있게 대학생활 즐기기

**Q** 동아리는 어떤 것들이 있나요?

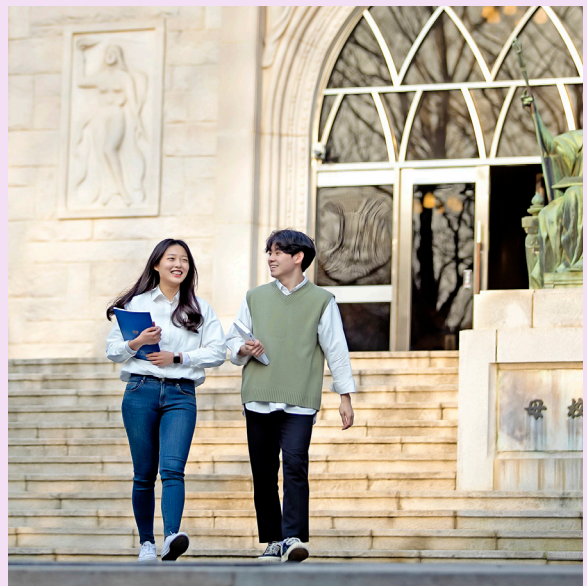
**A** 동아리는 크게 중앙 동아리, 단과대 동아리, 학과 동아리로 나눌 수 있어요. 중앙 동아리는 공연, 학술, 봉사, 체육, 종교, 취미·교양, 전시·창작 등 7개 분과로 나뉘고, 연극 동아리, 영화 제작 동아리, 스포츠 동아리 등과 같이 다양한 동아리가 있어요. 중앙 동아리는 여러 분야의 동아리가 있고, 타 학과 학생들과도 폭넓게 만날 수 있다는 장점이 있답니다. 단과대 동아리는 단과대 내에서 활발하게 교류할 수 있고, 학과 동아리는 학과 선후배, 동기들과 더욱 돈독해질 수 있어요. 단과대 동아리와 학과 동아리는 학생회에 직접 문의해 보는 게 좋아요. 학과 동아리는 학과의 특성을 살린 경우가 많아요. 이렇게 다양한 분야, 다양한 성격의 동아리가 있으니 본인에게 잘 맞는 동아리를 선택하고, 무리하지 않는 선에서 동아리 활동에 적극적으로 참여한다면 더욱 즐거운 학교생활을 할 수 있을 거예요.

**Q** 학식은 어떻게 이용하나요? 맛있나요? 인기 있는 메뉴는 무엇인가요?

**A** 서울캠퍼스는 청운관 지하 2층과 푸른솔문화관에서, 국제 캠퍼스는 학생회관과 제2기숙사에서 이용할 수 있어요. 경희대 학식은 예능프로그램 ‘맛있는 녀석들’에 나올 만큼 유명하고 맛있어요. 게다가 저렴해서 인기가 많아요. 매일 메뉴가 다르고, 코로나19로 인해 운영 시간에 변동이 있을 수 있으니 경희대학교 인포21 사이트에서 메뉴와 운영 시간을 확인하는 게 좋아요. 매일 바뀌는 다양한 메뉴가 있지만 메뉴 선택이 고민된다면 청운관 식당의 시그니처 메뉴인 ‘짜게치’와 ‘크림카레텐더’를 추천해요.

**Q** 비대면 상황에서 동기나 선배님들과는 어떻게 친해질 수 있을까요?

**A** 비대면 오리엔테이션이나 환영회와 같이 새내기를 맞이하기 위한 다양한 프로그램을 각 학과에서 자체적으로 진행하고 있어요. 프로그램을 통해 선배나 동기들과의 만남을 가질 수 있죠. 그렇게 접점이 생긴 동기에게 SNS를 통해 먼저 연락해 보거나 선배들과 ‘밥약’을 하면서 친해질 수 있을 거예요. 학과 내 학회나 동아리 활동은 비대면으로 진행할 수도 있기 때문에 학과 내 단체에 들어가 보는 것도 좋은 선택이 될 수 있어요. 선배들은 새내기들을 반갑게 맞아줄 마음의 준비가 되어 있으니 용기 내 연락해 보면 좋을 것 같아요. 처음 본 동기들이 어색하더라도 여러분과 같은 마음일 테니 한 발짝 다가가 보도록 해요.





## 경희사 FOCUS

## 김지현 학생 '잠시만요' 신분증 검사하겠습니다

국내 최대 스타트업 축제에서 대상 수상  
인공지능 문자인식 시스템 활용  
신분증 인식 무인 출입 시스템 '잠시만요' 개발

청소년에게 동전 노래방은 가성비 좋은 놀이터입니다. 1,000원이면 노래 3~4곡을 부를 수 있고, 두세 명만 모여도 적은 돈으로 긴 시간을 보낼 수 있기 때문이죠. 스트레스를 풀기에도 안성맞춤인 공간입니다. 부정적인 측면도 있습니다. 야간에 신분증을 확인하는 직원이 없는 동전 노래방을 찾아 탈선 장소로 악용하는 청소년도 있기 때문입니다. 김지현 학생(도예학과 17학번, 한국딥러닝(주) 대표)이 이 문제를 풀어냈습니다.

2019년 5월, 인공지능 솔루션 기업인 '한국딥러닝(주)'의 창업 소식을 전했던 김지현 학생이 2020년에는 국내 최대 스타트업 축제 'IF(Imagine Future) 페스티벌'의 'Y.E.S. 데모데이'에서 대상(금융위원장상)을 수상했습니다. 김지현 학생은 신분증을 인식해 미성년자의 출입을 막는 인공지능 무인 출입 시스템 '잠시만요'를 개발해 출전했습니다.



**신분증 이용해 미성년자의 무인 입장 출입 막는 시스템 개발**

**Q. 국내 최대 스타트업 축제 'IF 페스티벌'의 'Y.E.S. 데모데이'에서 대상(금융위원장상) 수상을 축하한다.**

축하 감사드립니다. 4차 산업혁명 기술로 사회 문제를 해결하는 아이템으로 수상해 의미가 있다. 최근 무인 시스템 대중화로 새로운 사회 문제가 나타나고 있다. 기술은 발전했는데, 이를 뒷받침할 사회적 장치가 없다. 대상 수상은 부모, 매장 점주, 일반 성인 이용자 등이 공감해 준 덕에 가능했다.

**Q. '잠시만요'는 신분증을 인식해 미성년자의 출입을 막는 인공지능 무인 출입 시스템이다.**

요즘 코인노래방을 흔하게 볼 수 있다. 이 코인노래방이 청소년 성관계 장소 1위다. 무인 편의점에서는 담배를 사고 무인텔에서는 학교폭력이 발생하는 등 무인 업장에서 탈선이 심각하게 발생하고 있다. 무인 업장 특성상 매장 내 감시가 소홀하고 출입 시 신분증을 확인하는 직원이 없다. 때문에 미성년자 출입제한 매장에도 미성년자가 무분별하게 출입한다. 적발되면 점주는 200만 원의 벌금과 최대 영업정지 처벌까지 받는다. 하지만 미성년자 출입을 막기 위해 직원을 고용하거나 인건비가 문제다. 급증하는 무인 매장 시대에, 청소년을 유해 요소로부터 보호하고 소상공인 점주의 피해를 예방하기 위한 신분증 인식 무인 출입 시스템인 '잠시만요'를 개발했다.

'잠시만요'의 주된 기능은 세 가지다. 첫 번째는 신분증의 주민등록번호를 인식해 출입자가 성인인지 확인하는 기능이다. 두 번째는 UV 광선을 조사해 신분증의 위변조 여부를 확인하는 기능, 세 번째는 신분증의 지문과 사용자의 지문을 대조해 신분증 도용을 막는다. 앞의 세 단계를 2초 안에 진행해 성인인증이 정상 완료되면 매장 출입문이 자동으로 열린다.

**Q. 예스 데모 데이에 참여한 170개 팀 중 최고의 자리에 올랐다. 원동력은 무엇인가?**

'기술력'이다. 한국딥러닝(주)이 보유한 '인공지능 문자인식 기술(Optical Character Reader, OCR)'은 이미 대기업과 공공기관에서 기술력과 안정성을 인정받았다. 대표적으로 우체국 우정사업본부, 신세계 I&C, 질병관리본부, 한국원자력안전재단에 우리 회사의 OCR 솔루션을 공급했다. 최근에는 신한은행 CRM과 계약을 맺고 OCR 기술이 들어간 새로운 앱도 개발하고 있다. 빠르고 정확하게 문자를 인식하는 이 기술은 '잠시만요'의 신분증 인식에도 적용됐다. 믿을 수 있는 기술력을 바탕으로 만들어진 솔루션이라 높은 평가를 받았다고 생각한다. 기술 기반 스타트업의 가치를 인정받아 감사하다.

**Q. '잠시만요'는 이미 판매돼 업장에서 사용하고 있는데, 판로는 어떻게 뚫었는가?**

'잠시만요'는 소상공인과 청소년을 보호하는 솔루션인 만큼 공공의 관점에서도 이로운 점이 많아 정부나 공공 차원의 기관에 접근할 수 있다. 그중 '소상공인시장진흥공단'과 협약을 맺어 전국의 소상공인에게 잠시만요를 보급했다. 이외에도 필요한 솔루션을 찾다가 한국딥러닝(주)을 찾기도 한다. 제품 출시 첫 달 만에 20대가 판매됐다.

**강의와 창업 프로그램 도움으로 창업의 구체성 확보**

**Q. 기업의 대표이사지만 아직 학생이다. 경희대에서 보내는 대학생활은 어떠한가?**

2020학년도 2학기는 코로나19로 비대면 수업이 대부분이라 수업을 듣는 데는 문제가 없었다. 이번 학기부터 소프트웨어융합대학을 복수전공하며 전공 교수님께 많은 조언을 얻고 있다. 코로나19 상황이 나아져 학교에서 전공자들과 함께할 때를 기대하고 있다.

학교에서 다양한 도움을 받고 있다. 이번에는 산학협력단의 TLO 인력지원원을 통해 인연을 맺었는데, 일부 인턴은 정규직 전환을 논의할 정도로 좋은 성적을 보였다. 이번에 대상을 수상한 예스 데모 데이에도 TLO 인턴이었던 이해인 동문(정보디스플레이학과)이 함께했다. 항상 빠르고 감각 있게 업무를 처리해줘 감탄하고 있다.

소프트웨어융합대학의 '융합연구'라는 강의를 수강하며, 내가 직접 설계한 연구를 1:1로 지도받을 수 있었다. 일반적인 지식전달이 아니라 스스로 문제를 정의하고 해결하는, 소프트웨어융합학과와 잘 맞는 혁신적인 수업 시스템이라 생각한다. 교수님들이 학생을 세심하게 관리하고 배려해주셔서 감사하다. 또한 컴퓨터공학과와 'SW스타트업프로젝트' 강의에서 비즈니스 고도화 방안도 배웠다. 멘토링을 통해 실질적인 도움을 받았다.

창업하기 전부터 LINC+ 사업단의 도움을 크게 받았다. 'KHU Valley Program'으로 당시에 준비하던 사업의 구체성을 확보해볼 수 있었고, KVP 대상을 받아 하드웨어 액셀러레이터(Hardware Accelerator)로 'N15'의 베트남지사 인턴도 할 수 있었다. 이후에 다양한 공모전에 나갈 수 있는 기반이 됐고, 사업을 위한 자본금도 모을 수 있었다. LINC+사업단은 창업했거나 관심이 있는 학생에게 다양한 지원을 해준다. 그동안의 지원에 보답하는 방법으로 우리 회사가 이른 시일 내에 대표적인 성공 사례가 되는 것이라 생각한다.

## 경희인 FOCUS

## 임소현 학생 전환기 프로젝트로 한지 마스크 파우치 개발

클라우드 펀딩에서 뜨거운 반응 얻어  
친환경 소재 사용, 마스크 사용시간 늘려 환경문제에도 기여  
“항균성, 소취성, 통기성, 발수성 등 한지가죽 특성에서 착안”

미세먼지에 이어 코로나19 바이러스로 마스크는 생활필수품이 됐습니다. 사람들은 시간, 장소를 불문하고 외출할 때마다 마스크를 쓰고 있으며, 마스크 없이 입장할 수 없는 곳도 많아졌죠. 마스크를 효과적으로 관리·보관하는 방법을 두고 고민도 늘었습니다.

임소현(의상학과 13학번) 학생이 전환21 프로젝트를 통해 마스크를 효과적이고 위생적으로 보관할 수 있는 ‘한지 마스크 파우치’를 개발했습니다. 전환21 프로젝트는 경희대가 인류사적 난제 해결에 도전하는 과제를 지원하기 위해 도입했으며, 학생은 지도교수와 함께 기후위기, 에너지·자원 고갈, 식량 부족, 난치병 문제 등을 연구하고 있습니다. 임소현 학생이 개발한 친환경 소재의 마스크 파우치는 와디즈에서 2,441%의 달성률을 기록하고 1,200만 원이 넘는 펀딩을 받는 등 뜨거운 반응을 얻었습니다.





## 마스크 보관 문제에서 아이디어 착안

### Q. 어떻게 해당 주제를 선정하게 됐나?

미세먼지와 코로나19로 마스크를 하루도 빼놓지 않고 착용해왔지만, 밥을 먹거나 커피를 마시려고 마스크를 벗을 때 보관이 애매했다. 다시 얼굴에 닿을 건데 아무렇게나 두기에는 찝찝했다. 또한 필터의 정전기 회복을 위해서도 마스크를 잘 말려야 하는데 통기성이 떨어지는 포장지에 다시 보관하는 것도 안 좋다고 들었다. 무엇보다 제대로 보관하지 못해 한두 번만 쓰고 버리는 것이 경제적으로 아깝기도 했다.

그래서 마스크를 제대로 보관할 수 있는 제품을 만들면 위생적이고 경제적으로 마스크를 사용할 수 있으리라 생각했다. 마스크가 쓰레기양산 등 환경문제를 유발하고 있다고 하더라. 환경문제 해소에도 도움을 줄 수 있을 것으로 기대해 개발을 결심했다.

### Q. '한지 마스크 파우치'에 대한 자세한 설명을 부탁드립니다.

가장 큰 특징은 한지가죽으로 만들었다는 점이다. 이전에 꿈도 전장학에 참가했을 때 유신정(생활과학대학) 교수님께서 알려주신 원단이다. 한지가죽은 항균성, 소취성(악취 제거), 통기성, 발수성, 습기 배출 등의 특성이 있는데 내가 개발하고자 하는 마스크 파우치에 딱 맞다고 생각해 주소재로 썼다.

파우치는 일반적으로 많이 쓰는 일자형, 반원형, 직사각형 모양의 마스크를 펼쳐서 보관할 수 있도록 고려했다. 한지가죽 원단의 가격이 만만치 않아 마스크를 접어서 보관하는 방법도 고민했지만, 마스크를 접게 되면 필터가 손상돼 기능이 떨어지기 때문에 크기가 커지더라도 펼쳐서 보관하는 방법을 선택했다. 시중에서 판매되는 대부분의 마스크를 변형 없이 자유롭게 넣고, 빼고 할 수 있다.

파우치의 이름은 'Maskeep'으로 지었다. '마스크를 깎'한다는 뜻이다. 양옆에는 끈을 달아 마스크처럼 보이도록 했고, 방수성을 높이기 위해 방수 지퍼를 사용했다. 겉면에는 기능성 아이콘을 만들고 라벨을 달아 이용자들이 파우치의 효과를 알아보기 쉽도록 제작했다.

남들이 보기에는 단순한 파우치라고 생각할 수도 있겠지만 끈의 소재와 길이, 아이콘의 글씨체와 간격, 배열 등 정말 사소한 것 하나부터 고민하고 결정하며 완성한 제품이다. 어려움이 많았던 만큼 의미도 남다르고 큰 보람을 느꼈다. 아이디어를 발전시켜가는데 도움을 주신 교수님과 친구들, 그리고 아이디어를 실현할 기회를 준 대학에도 감사하다. 상품을 포장하고 발송할 때 필요한 공간을 마련해주신 여러 교수님께도 감사의 말씀을 드리고 싶다.



## 대구의료원, 밀알복지재단에 마스크 기부... 더 많은 아이디어 실현하고 싶어

### Q. 상품을 개발하면서 특별히 느낀 점은?

기획부터 시작해 샘플 제작, 제조공장 선정, 사진 촬영 및 소개 자료 제작, 택배 포장, 배송 등을 직접 다 해보았다. 상품의 탄생부터 소비자에게 전달되기까지의 전 과정을 경험하면서 하나의 아이디어를 실현하는 일이 정말 만만치 않다고 새삼 느꼈다. 세상에 존재하는 어느 것 하나 그냥 만들어지는 것이 없다는 생각과 함께 그것이 존재하기까지 많은 사람이 흘린 땀방울과 노력에 감사하는 마음이 들었다.

요즘은 광고판, 과자봉지, 포스터 등 이전까지는 무심코 지나쳤을 것도 다시 보는 버릇이 생겼다. 그 안에 담긴 제작자의 노력과 함께 숨은 의미를 찾는 재미가 생겼달까. '아는 만큼 보인다'는 말을 새삼 느끼면서 학교 수업은 다 마쳤지만, 계속해서 배움이라는 삶의 태도는 놓지 않으려고 한다.

### Q. 앞으로의 계획은?

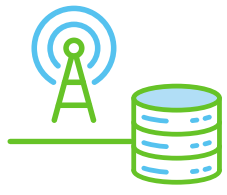
일단 크라우드펀딩을 해보고 소비자의 반응을 보자는 생각이었는데, 감사하게도 많은 분께서 정말 좋아해주셨다. 불만 사항이 단 한 건도 접수되지 않았고, 오히려 어떤 분은 개인 메시지까지 보내주시면서 고맙다는 말과 함께 추가구매를 희망하셨다. 앵클 펀딩을 원하는 분이 많아 현재 네이버 스마트스토어에 상품등록을 해놓은 상태이고, 감사한 마음을 표현하고자 대구의료원과 밀알복지재단에 마스크를 기부했다.

이번 기회를 통해 얻은 자신감을 바탕으로 앞으로는 머릿속에 있는 아이템을 차려편차려 실현해보고자 한다. 아이디어를 현실로 끄집어내기 위해서는 또 많은 땀방울을 흘려야 하고 때론 실패도 하겠지만, 모든 순간을 감사히 생각하면서 인생의 보람을 찾아가고 싶다.

# 미래를 발명하는 큰 배움터

‘마음껏 배우고 마음껏 꿈꾸는 대학’ 경희가 추구하는 대학의 참모습입니다. 경희는 학생들이 더 나은 미래, 더 큰 미래를 꿈꿀 수 있도록 ‘교육에서 학습으로, 학습에서 실천으로’ 패러다임을 전환하고, 새로운 배움의 장을 마련하고 있습니다. 2022학년도 경희대학교는 경영대학 빅데이터응용학과, 소프트웨어융합대학 인공지능학과, 생명과학대학 스마트팜과학과 등 인공지능(AI) 관련 3개 학과를 개설했습니다. 약학과도 신입학 모집을 시작합니다. 경희는 미래 환경에 대응할 인재를 양성하고자 합니다.

## 경영대학 빅데이터응용학과(2022학년도 신설)



빅데이터응용학과는 미래 융합 학문 및 산업을 선도할 창의적이고 능동적인 인재를 양성합니다. 글로벌 빅데이터 전문가 양성을 목표로 교육 시스템을 구축했습니다. 빅데이터, 인공지능, 데이터사이언스 분야의 최신 경향을 교육과정에 반영하고, 직무별 맞춤형 교육, 자율 참여형 교육, 다학제 간 융합 교육, 수요맞춤형 산학연계 실무 심화 교육으로 구성했습니다. 인공지능 지식을 바탕으로 프로그래밍 및 인공지능, 데이터 마이닝, 최적화 이론 등을 교육합니다. 빅데이터 창업가, 데이터 기반 기획관리자, 데이터 기반 애널리스트, 데이터 엔지니어와 데이터 사이언티스트로 교육과정을 세분화했습니다.

## 국제대학 국제학과

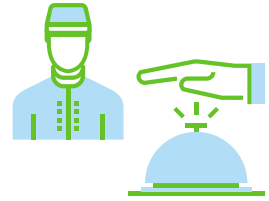
국제적인 시각과 지식을 갖추고, 국제기구, 다국적기업, 언론, NGO, 정부 등에서 활약할 글로벌 리더를 양성합니다. 국제관계, 국제경제, 글로벌 비즈니스, 동아시아, 국제개발협력력을 통합한 교육과정을 제공하며, 학문분야별 전공트랙과정을 운영합니다. 모든 전공과목은 영어전용 강의로 진행됩니다. 글로벌 인재 인증 프로그램, 영예졸업 제도 등 학생들의 국제화 및 진로개발을 위한 다양한 프로그램을 시행하며, 2018년부터는 러시아 고등경제대학과의 복수학위제를 운영하고 있습니다.



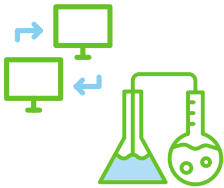
문과대학	외국어대학	자율전공학부	정경대학	국제대학
국어국문학과 사학과 철학과 영어영문학과 응용영어통번역학과	프랑스어학과 스페인어학과 러시아어학과 중국어학과 일본어학과 한국어학과 글로벌커뮤니케이션학부	글로벌리더전공	정치외교학과 행정학과 사회학과 경제학과 무역학과 미디어학과 국제통상·금융투자학부	국제학과 글로벌한국학과  경영대학 경영학과 회계·세무학과 빅데이터응용학과

호텔관광대학 Hospitality경영학부

호텔경영학과, 컨벤션경영학과, 외식경영학과, 조리·서비스경영학과로 구성돼 있습니다. 신입생은 후 마니타스칼리지에서 인문학적 소양을 쌓으며 자신에게 맞는 전공을 탐색한 후 학과를 선택하고, 3·4학년 때 인턴십, 해외 연수, 교환학생 프로그램 등을 통해 실무를 경험합니다. 휴스턴대학교 등 해외 대학과 복수학위 프로그램을, 센트럴플로리다대학교 등과 전공연수 프로그램을 운영합니다. 월트 디즈니와는 교환학생 프로그램, 인턴십을 시행하는 등 다양한 기관과 업무협약을 체결하고 교류를 확대하고 있습니다. 경희의 호텔관광 분야 학술 역량은 세계적으로 인정받아 '2020 QS 세계대학 학문분야 평가'에서 호텔관광 세계 35위, 국내 1위에 올랐습니다.



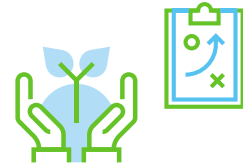
이과대학 정보디스플레이학과



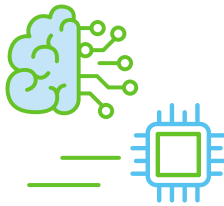
물리학, 화학 등 기초학과 전자, 재료, 화학공학, 경영 등 응용학문을 융합해 정보디스플레이에 특화된 교육을 실시합니다. 실험과 실습을 병행하며 디스플레이 설계·제작·분석 능력을 배양합니다. 산업체 엔지니어가 직접 강의하는 전공교육, 학년별 산업체, 해외 인턴십 프로그램을 통해 현장 교육이 이뤄집니다. 국내 학과 단위로 유일하게 LG디스플레이에서 지원하는 LGenius프로그램을 운영합니다. LG 디스플레이는 학부 3학년 중 10~15명을 선발해 사전에 입사를 확정, 졸업까지 장학금을 지원합니다.

공과대학 환경학및환경공학과

생태학, 수질오염, 대기오염학을 중심으로 오염물이 생태계에 미치는 영향, 오염물질의 분석 및 모니터링, 환경위해성 평가 등을 연구하며, 최첨단 시설을 통해 환경학의 이론 및 실습 교육을 제공합니다. 공학 인증프로그램을 시행하고 있으며, 삼성전자와 협력해 '삼성 환경안전 트랙'을 운영합니다. 삼성전자가 지원 대상자를 선발해 1인당 연간 1,000만 원의 장학금을 지원합니다. 2020년부터 환경안전 문제해결 역량을 키울 수 있는 '스마트 환경안전 트랙'을 운영하고 있습니다.



소프트웨어융합대학 컴퓨터공학부 인공지능학과(2022학년도 신설)



인공지능학과는 인공지능 산업에 대한 전문성, 실무적응력, 국제적 소양을 겸비한 글로벌인재를 양성합니다. 수학적 사고와 운영체계, 소프트웨어 개발, 머신러닝, 블록체인 등 인공지능 전 분야를 아우르는 교육과정을 마련했습니다. 핵심 인공지능 기술을 주도하며, 글로벌 협력을 강화해 세계적인 수준의 교육 및 연구를 수행합니다. 인공지능에 특화된 수학, 프로그래밍, 데이터 신초처리 및 인공지능 응용 관련 실습을 통해 학생들은 인공지능에 대한 깊이 있는 이해를 바탕으로 문제를 해결하는 인재로 성장합니다.

호텔관광대학

Hospitality경영학부  
호텔경영학과  
컨벤션경영학과  
외식경영학과  
조리·서비스경영학과  
조리산업학과

관광학부  
관광학과  
문화관광콘텐츠학과  
문화관광산업학과

생활과학대학

아동가족학과  
주거환경학과  
의상학과  
식품영양학과

이과대학

수학과  
물리학과  
화학학과  
생물학과  
지리학과  
정보디스플레이학과

공과대학

기계공학과  
산업경영공학과  
원자력공학과  
화학공학과  
정보전자신소재공학과  
사회기반시스템공학과  
건축공학과  
환경학및환경공학과  
건축학과(5년제)

**응용과학대학 우주과학과**

현대 천문학에서부터 인공위성과 우주선 활용에 이르기까지 기초와 응용학문을 융합한 교육을 실시합니다. 국내 대학 캠퍼스 소재 최대 규모의 광학망원경과 천문대를 보유하고 있습니다. 2008년 세계 수준의 연구중심대학(WCU), 2013년 BK21 플러스 글로벌인재 양성사업에 선정돼 연구와 인재 양성을 지속해왔으며, 이는 우주과학 탑재체 개발과 발사, 탁월한 교육으로 이어지고 있습니다. 선종호 교수 연구팀은 국내외 공동연구를 통해 2018년 12월 우주로 발사된 천리안 2A호의 우주기상탑재체를 개발했습니다. 연구진은 2022년 발사를 앞둔 한국 최초의 달 탐사선인 시험용 달 궤도선의 탑재체 '광시아 편광 카메라'와 '달 자기장 측정기'를 개발, 달 탐사를 준비하고 있습니다.



**생명과학대학 스마트팜과학과(2022학년도 신설)**



원예생명공학과가 스마트팜과학과로 새롭게 태어납니다. 사물인터넷(IoT), 클라우드, 빅데이터, 로봇, 인공지능(AI) 등 4차 산업혁명 기술이 발전하며 농업도 변화하고 있습니다. 스마트팜과학과는 스마트 농업 분야를 선도할 인재를 양성하기 위해 스마트팜과학의 기초 및 최신 경향을 반영한 교육과정을 제공합니다. 식물의 재배·생리, 유전·육종, 병리, 환경대응조절, 센서제어시스템, 인공지능 기반 모델링, 생육환경 빅데이터 분석 등 ICT 분야를 포함한 교육을 실시합니다.

**의대·치대·한의대·약학대·간호과학대 등 의약학 학과**

경희대는 의약학 전 분야를 아우르는 교육체계를 갖추고 있습니다. 의과대학, 치과대학, 한의과대학, 약학대학, 간호과학대학 등 5개 단과대학에 의예과·의학과, 치의예과·치의학과, 한의예과·한의학과, 약학과, 한약학과, 약과학과, 간호학과를 두고 있습니다. 의약학계열 단과대학은 동서의학, 기초와 임상, 학문의 경계를 넘어서는 교육, 연구, 의료봉사 활동을 펼치고 있습니다. 경희의 양 의료기관인 경희의료원과 강동경희대학교병원의 인프라를 기반으로 전문적인 임상실습과정을 강화하며 실무 위주의 교육을 실시합니다. 각 단과대학은 해당 교육평가원에서 인증을 획득해 의학 교육의 탁월성을 공인받았습니다.



**약학대학 약학과(2022학년도 신입생 모집)**



체계적인 이론 및 임상 교육으로 국민 보건 향상과 기초약학 학문발전을 주도할 약학인을 양성합니다. 창조적 인재 양성을 목표로 융합형 과목을 개설하고, 해외 현장 실무 교육 등 국제화 교육을 확대하고 있습니다. BK21플러스 사업단을 운영했으며, 기초의과학연구센터(MRC), 기초연구실(BRL) 사업에 선정되는 등 연구 역량도 탁월합니다. 미래 지향적 연구 인프라를 구축해 세계적인 수준의 약학과로 도약합니다.

<p><b>전자정보대학</b></p> <p>전자공학과 생체의공학과</p>	<p><b>소프트웨어융합대학</b></p> <p>컴퓨터공학과 인공지능학과 소프트웨어융합학과</p>	<p><b>응용과학대학</b></p> <p>응용수학과 응용물리학과 응용화학과 우주과학과</p>	<p><b>생명과학대학</b></p> <p>유전생명공학과 식품생명공학과 한방생명공학과 식물·환경신소재공학과 스마트팜과학과</p>	<p><b>음악대학</b></p> <p>작곡과 성악과 기악과</p>
<p><b>미술대학</b></p> <p>미술학부 한국화, 회화, 조소</p>	<p><b>예술·디자인대학</b></p> <p>산업디자인학과 시각디자인학과 환경조경디자인학과 의류디자인학과 디지털콘텐츠학과 도예학과 PostModern음악학과 연극영화학과</p>	<p><b>체육대학</b></p> <p>체육학과 스포츠의학과 골프산업학과 스포츠지도학과 태권도학과</p>	<p><b>의과대학</b></p> <p>의예과</p> <p><b>한의과대학</b></p> <p>한의예과</p>	<p><b>약학대학</b></p> <p>약학과 한약학과 약과학과</p>
<p><b>무용학부</b></p> <p>한국무용·현대무용·발레</p>			<p><b>치과대학</b></p> <p>치의예과</p>	<p><b>간호과학대학</b></p> <p>간호학과</p>





## 2020~2021학년도 학생부종합전형 경쟁률 현황

※ 고교연계전형 전형방법 변경

- 2020학년도: 서류 70% + 학생부 교과 30%

- 2021학년도: 학생부 교과 80% + 학생부 비교과(출결봉사) 20%

전형유형	전형명	2021학년도			2020학년도			
		모집인원	지원인원	경쟁률	모집인원	지원인원	경쟁률	
학생부종합전형(Ⅰ)	학생부종합(네오르네상스전형)	1,180	17,893	15.2	1,180	17,291	14.7	
학생부종합전형(Ⅱ)	학생부종합(고교연계전형)	750	3,888	5.2	800	4,160	5.2	
	고른 기회 전형 (Ⅰ)	국가보훈대상자	50	340	6.8	50	316	6.3
		농·어촌학생(정원 내)	70	456	6.5	70	622	8.9
		농·어촌학생(정원 외)	72	474	6.6	72	588	8.2
		기초생활수급자·차상위계층· 한부모가족지원대상자(정원 내)	30	246	8.2	30	280	9.3
		기초생활수급자·차상위계층· 한부모가족지원대상자(정원 외)	115	913	7.9	115	994	8.6
		특성화고교졸업자	70	710	10.1	70	745	10.6
		장애인대상자	15	106	7.1	15	121	8.1
		북한이탈주민	6	8	1.3	6	13	2.2
	고른기회전형(Ⅱ)	90	784	8.7	90	883	9.8	
	특성화고졸재직자(정원내)	3	20	6.7	3	19	6.3	
	특성화고졸재직자(정원외)	190	1,339	7.0	190	1,182	6.2	
	합 계		2,641	27,177	10.3	2,691	27,214	10.1

※ 2021학년도부터 일부 학과의 모집단위 명칭이 변경됩니다. 본 자료집은 '변경 후'의 모집단위 명칭으로 작성되었습니다.











※ 인문계열 : 국어·영어·수학·사회 평균  
 자연계열 : 국어·영어·수학·과학 평균  
 예술·체육계열 : 국어·영어 평균

모집단위	경쟁률	합격자 교과 평균	학생부 등급 분포(총원합격자 포함)							
			1등급	2등급	3등급	4등급	5등급	6등급	7등급	
정보디스플레이학과	4.2	1.9		○○○○○ ○○	○					
기계공학과	4.2	1.8	○○○○○○○○○○○○ ○				○			
산업경영공학과	4.5	1.8	○○○○○○○○○○○○							
원자력공학과	3.0	2.2		○○○○○○○○○ ○	○					
화학공학과	7.7	1.5	○○○○○○○○○							
정보전자신소재공학과	4.9	1.7	○○○○○○○○○ ○							
사회기반시스템공학과	5.1	2.1		○○○○○○○○ ○○						
건축공학과	4.0	2.0	○ ○ ○○○○○○○○○○○							
환경학및환경공학과	6.4	1.7	○○○○○○○○○							
건축학과(5년제)[자연]	5.3	1.8	○○○○○○○○ ○							
전자공학과	4.5	1.7	○○○○○○○○○○○○		○					
생체의공학과	3.5	1.7	○○○○○○○○○○○							
컴퓨터공학과	6.4	1.6	○○○○○○○○○							
소프트웨어융합학과	5.3	1.7	○○○○○○○○○ ○		○					
응용수학과	4.1	1.8	○○○○○○○○○○○							
응용물리학과	5.0	2.0		○○○○○○○○○ ○						
응용화학	4.0	1.7	○○○○○○○○○○○							
우주과학	4.3	2.0	○○○○○○○○○○○					○		
유전생명공학과	11.4	1.6	○○○○○○○○○○○							
식품생명공학과	5.2	1.8	○ ○○○○○○○○○○							
한방생명공학과	13.0	2.2		○○	○					
식물·환경신소재공학과	5.0	1.8		○○○○						
스마트팜과학과	6.7	1.7	○ ○○○○○							
한약학과	3.3	1.8		○○○○○○						
약과학과	4.8	1.6	○○○○○○○○○○○							
간호학과(자연)	7.7	1.5	○○○○○○○○○							
산업디자인학과	6.3	1.7		○○ ○						
시각디자인학과	11.2	1.5	○○○○○○○○○○○							
환경조경디자인학과	5.1	2.1		○ ○○○○○○○ ○						
의류디자인학과	3.5	1.7	○○○○○○○○○○○							
디지털콘텐츠학과	9.7	1.5	○ ○○○○○							
도예학과	2.5	2.0	○○ ○○○○○○							
체육학과	11.1	1.9	○ ○○○○○○○○○○○ ○							
스포츠의학과	5.1	2.2	○ ○ ○ ○○○○○ ○○ ○							
태권도학과	7.0	2.7	○ ○ ○ ○○○ ○○ ○							



## 경희대학교 KYUNG HEE UNIVERSITY

### 서울캠퍼스 입학처

Web [iphak.khu.ac.kr](http://iphak.khu.ac.kr)  
Tel 1544-2828  
Fax 02-961-0049  
E-mail [khsa0035@khu.ac.kr](mailto:khsa0035@khu.ac.kr)  
Address 02447 서울특별시 동대문구 경희대로 26(회기동)

### 국제캠퍼스 입학처

Web [iphak.khu.ac.kr](http://iphak.khu.ac.kr)  
Tel 1544-2828  
Fax 031-204-8105  
E-mail [khwa5034@khu.ac.kr](mailto:khwa5034@khu.ac.kr)  
Address 17104 경기도 용인시 기흥구 덕영대로 1732(서천동)

